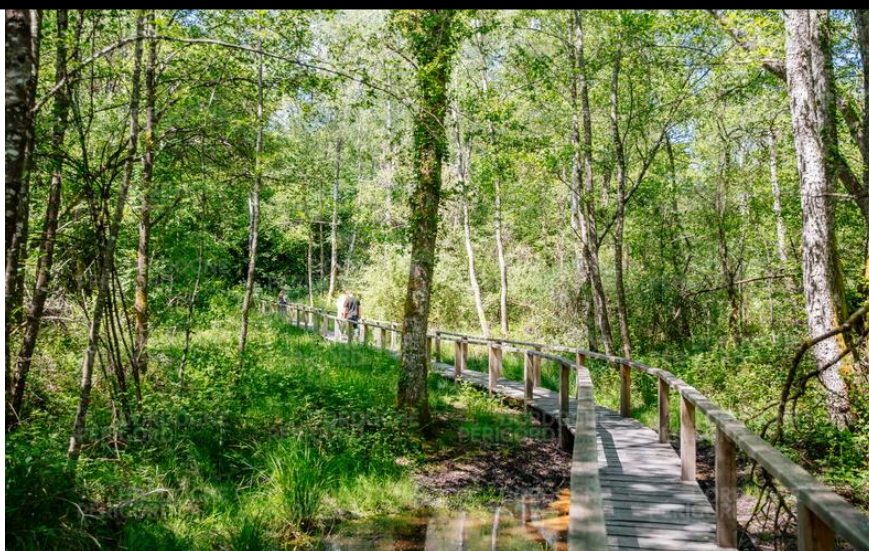


2022

TABLEAU DE BORD DE SUIVI DE L'ECONOMIE TOURISTIQUE DEPARTEMENTALE



*Etat du parc,
fréquentation, clientèles
et autres indicateurs touristiques*

*Comité Départemental du Tourisme
de la Dordogne (CDT 24)*

BP 40032

24002 – PERIGUEUX Cédex

DORDOGNE
PÉRIGORD
TOURISME FRANCE

Dordogne
PÉRIGORD
LE DÉPARTEMENT | dordogne.fr

SOMMAIRE

Les indicateurs généraux 2019 (rappel avant crise sanitaire) et Sources	4
Les principaux chiffres 2022	5
Parc des hébergements touristiques	
Récapitulatif	7
Répartition par type d'hébergement et par secteur géographique.....	8
Flux Vision Tourisme	
Répartition des arrivées et nuitées	9
Fréquentation française et étrangère	11
L'hôtellerie	
Le parc	12
La fréquentation par territoires	13
La fréquentation étrangère	14
Taux d'occupation	15
Le tourisme d'affaires.....	16
Le camping	
Le parc	17
La fréquentation par territoires	18
La fréquentation étrangère	19
Taux d'occupation	20
Estimation des nuitées et des retombées économiques par EPCI	21
AIRDNA	
Les nuits offertes	23
Les nuits réservées et les revenus générés	24

SOMMAIRE (suite)

Les locations saisonnières

Les Gîtes de France et Clévacances	25
Les meublés classés	26

Les sites et monuments

Offre et fréquentation	27
------------------------------	----

La fréquentation des sites Internet du CDT

Chiffres 2022 et évolution	28
----------------------------------	----

La fréquentation des réseaux sociaux du CDT

Facebook	29
Instagram.....	30

La Gestion de la Relation Client

Les principales actions.....	31
------------------------------	----

L'aéroport Bergerac Dordogne Périgord

Les principaux chiffres.....	32
------------------------------	----

L'emploi touristique

Les principaux chiffres.....	33
------------------------------	----

La taxe de séjour

Les principaux chiffres.....	35
------------------------------	----

RAPPEL DES INDICATEURS GENERAUX SUR L'ACTIVITE TOURISTIQUE DE LA DORDOGNE

Base 2019 (année de référence avant crise sanitaire)

- 17,7 millions de nuitées touristiques
- 61% de nuitées françaises – 39% de nuitées étrangères
- Top 3 des régions françaises :
 - Ile de France : 24,26%
 - Aquitaine : 14,80%
 - Pays de la Loire : 5,96%
- Top 3 des pays étrangers :
 - Royaume Uni : 29,10%
 - Pays Bas : 21,21%
 - Allemagne : 8,17%
- 31,6% des nuitées en hôtellerie s'effectuent en Juillet et Août.
- Dépenses des français : 62,70 €/jour/pers.
- Dépenses des étrangers : 72,80 €/jour/pers.
- La Dordogne est le premier département touristique en environnement campagne (Source SDT TNS SOFRES 2019)

SOURCES

- ✓ Observatoire du Comité Départemental du Tourisme (CDT24) : recensement de l'offre, entrées dans les sites et monuments, site Internet, réseaux sociaux (Facebook et Instagram), GRC, mesure des retombées économiques (avec logiciel EFET du CRTNA) ...
- ✓ Orange (Flux Vision Tourisme)
- ✓ INSEE (hôtellerie, camping et emploi touristique)
- ✓ AIRDNA (plateformes collaboratives)
- ✓ Comité Régional du Tourisme Nouvelle Aquitaine (CRTNA) : meublés de tourisme, emploi touristique
- ✓ Aéroport Bergerac Dordogne Périgord
- ✓ Service du Tourisme du Conseil Départemental de la Dordogne (taxe de séjour)

N.B. : POUR TOUTE UTILISATION DES DONNEES CONTENUES DANS CE DOCUMENT, MERCI DE PRECISER LA SOURCE, A SAVOIR « OBSERVATOIRE DE L'ECONOMIE TOURISTIQUE / CDT DORDOGNE ».



PRINCIPAUX CHIFFRES 2022

POUR RAPPEL :

- 1^{ère} année post crise sanitaire dite « normale »
- un calendrier peu favorable au mois de Mai (les 1^{er} et 8 Mai sont tombés des dimanches)
- une météo marquée par des épisodes exceptionnels : année la plus chaude, des vagues de chaleur et des orages parfois violents.

FLUX VISION TOURISME * : **18,3 millions de nuitées touristiques soit + 3,5%/2019 et +18,2%/2021**

- 5 868 922 arrivées (63,5% d'arrivées françaises, 36,5% d'arrivées étrangères) + 20,7%/2021 ; - 3,8%/2019
- 18 311 744 nuitées touristiques (63,3% de nuitées françaises, 36,7% de nuitées étrangères) + 18,2%/2021 ; + 3,5%/2019

* **Flux Vision** concerne les hébergements marchands et non marchands.

HOTELLERIE (source : INSEE) : **- 3,4% de nuitées par rapport à 2019**

- 973 952 nuitées ; - 3,4%/2019
- *Nuitées françaises* : 763 877 nuitées (78,4% des nuitées totales) : - 0,3%/2019
- *Nuitées étrangères* : 210 075 nuitées (21,6% des nuitées totales) : - 13,1%/2019

HOTELLERIE DE PLEIN AIR (source : INSEE) : **+ 3% de nuitées d'Avril à Septembre par rapport à 2019**

- 3 424 471 nuitées d'Avril à Septembre : + 3%/2019
- *Nuitées françaises* : 2 341 921 nuitées (68,4% des nuitées totales) : + 9,9%/2019
- *Nuitées étrangères* : 1 082 550 nuitées (31,6% des nuitées totales) : - 9,3%/2019

RETOMBÉES ECONOMIQUES

- | |
|--|
| • Près de 868 000 000 € de retombées économiques en 2022 |
|--|

AIRDNA (Année 2022) : locatif proposé sur les plateformes en ligne

- 2 036 324 nuits proposées : **+ 28,0%/2021**
- 1 115 712 nuits réservées : **+ 32,6%/2021**
- 164 965 965 € de revenus générés : **+ 28,9%/2021**



PRINCIPAUX CHIFFRES 2022 (suite)

SITES INTERNET DU CDT 24 :

- 937 949 visiteurs uniques
- 1 260 309 sessions
- 2 854 581 pages vues

FACEBOOK

- Couverture : 3 337 095
- 42 896 followers

INSTAGRAM

- Couverture : 1 495 495
- 20 296 followers

GRC – Newsletters tourisme grand public

- 1 430 535 envois de mails cumulés (+ 28% en un an)
- 21% de taux d'ouverture (+ 3 pt/2021)
- 21 270 nouveaux contacts en 2022

Aéroport Bergerac Dordogne Périgord

- 222 562 passagers
- + 220,40%/2021 qui n'avait compté que 69 463 passagers (crise sanitaire)

L'emploi touristique en 2019

- 10 571 emplois : 38,2% emplois en Périgord Noir, 61,8% dans le reste du département
- 27,7% des emplois concernent le domaine de l'hébergement



PARC DES HEBERGEMENTS TOURISTIQUES AU 01/01/2022

Type d'hébergement	Nombre d'hébergements	Nombre de lits
Hôtels classés	126	6 963
Hôtels non classés ou assimilés	74	2 609
Résidences de tourisme	12	5 026
Campings classés	179	66 514
Campings non classés ou assimilés	82	6 608
Parcs résidentiels de loisirs	21	2 255
Meublés saisonniers	6 422	35 969
dont classés	2 385	12 342
dont Gîtes de France	751	3 647
dont Clévacances	154	799
Chambres d'hôtes	2 623	6 520
dont Gîtes de France	173	416
dont Clévacances	50	135
Villages de vacances	17	2 127
Autres structures regroupées	77	4 224
TOTAL LITS MARCHANDS		138 815
Résidences secondaires	30 842	154 210
TOTAL LITS TOURISTIQUES		293 045

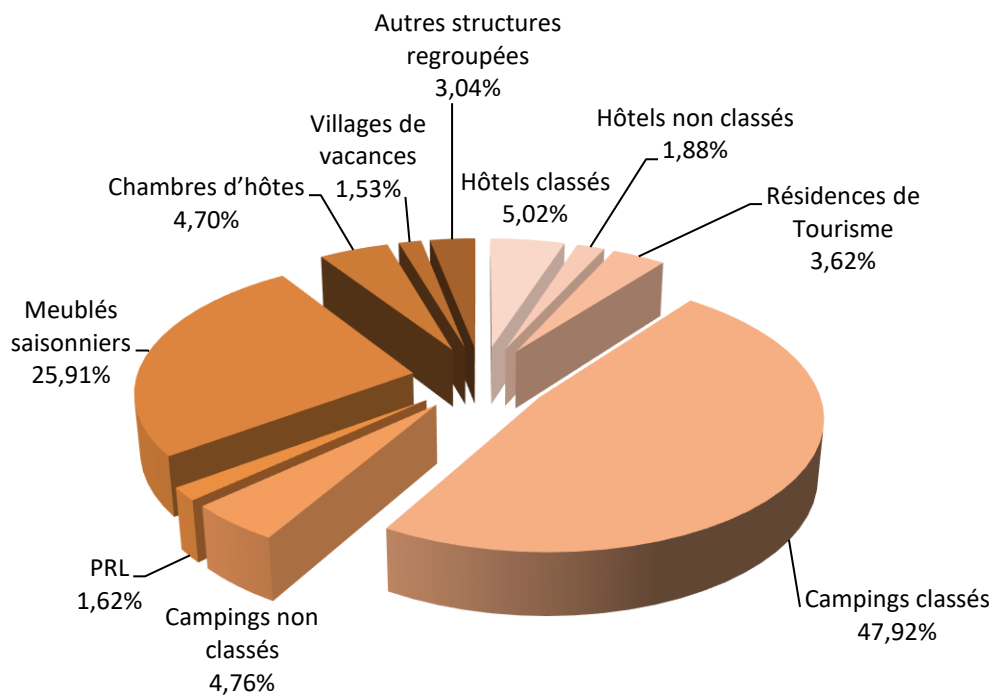
Evolution des lits marchands 2021/2020 : + 1,3%

Evolution de la totalité des lits : - 0,4%

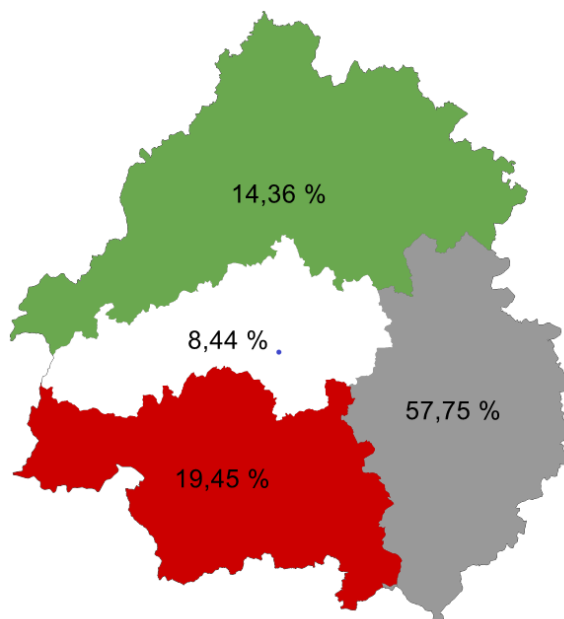


PARC DES HEBERGEMENTS TOURISTIQUES AU 01/01/2022

REPARTITION DES LITS MARCHANDS PAR TYPE D'HEBERGEMENT



REPARTITION DES LITS MARCHANDS PAR PERIGORD





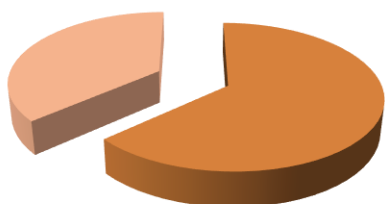
FLUX VISION TOURISME

5 868 922 arrivées : + 20,7%/2021 ; - 3,8% /2019

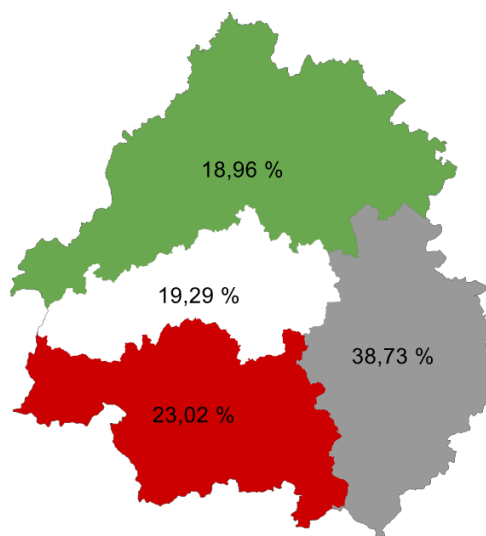
18 311 744 nuitées touristiques : + 18, 2%/2021 ; + 3,5%/2019

REPARTITION DES ARRIVEES MARCHANDES ET NON MARCHANDES

Etrangers
36,5%
(en 2019 :
41,6%)



Français
63,5%
(en 2019 : 58,4%)

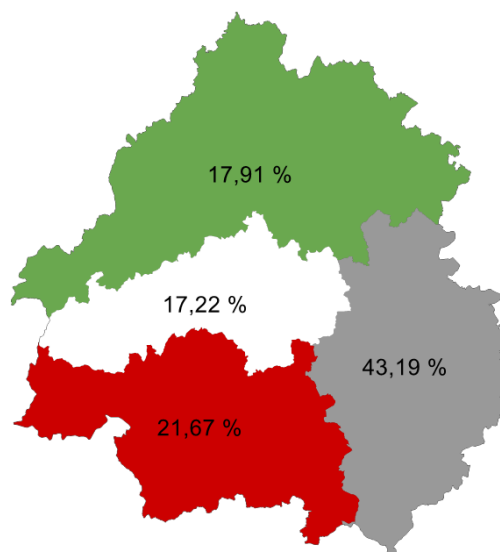


REPARTITION DES NUITEES MARCHANDES ET NON MARCHANDES

Etrangers
36,7%
(en 2019 :
38,91%)



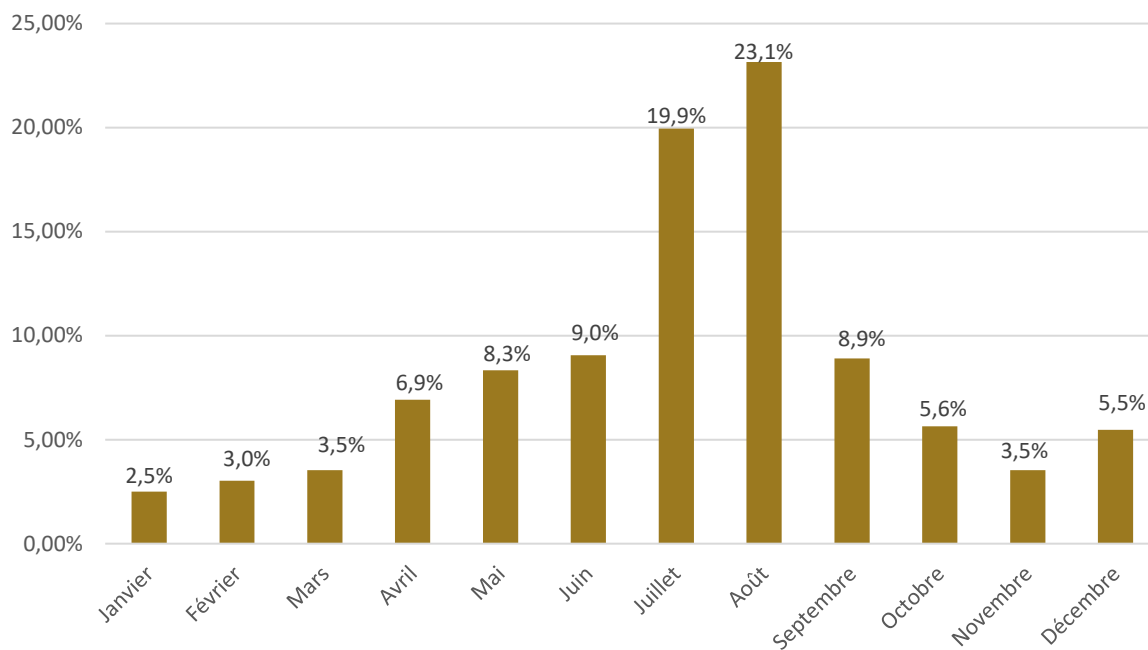
Français
63,3%
(en 2019 : 61,09%)



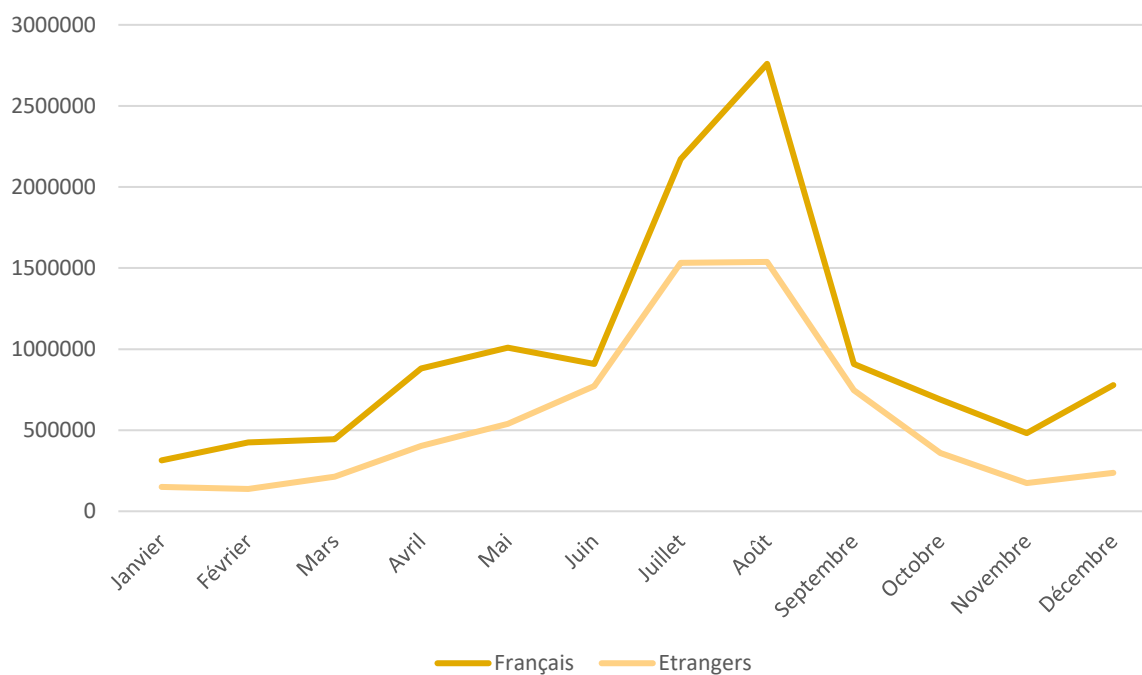


FLUX VISION TOURISME

REPARTITION DES NUIITES TOTALES PAR MOIS



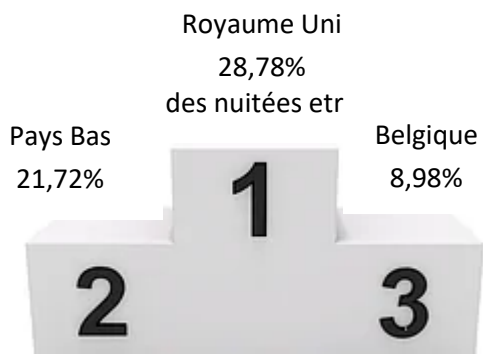
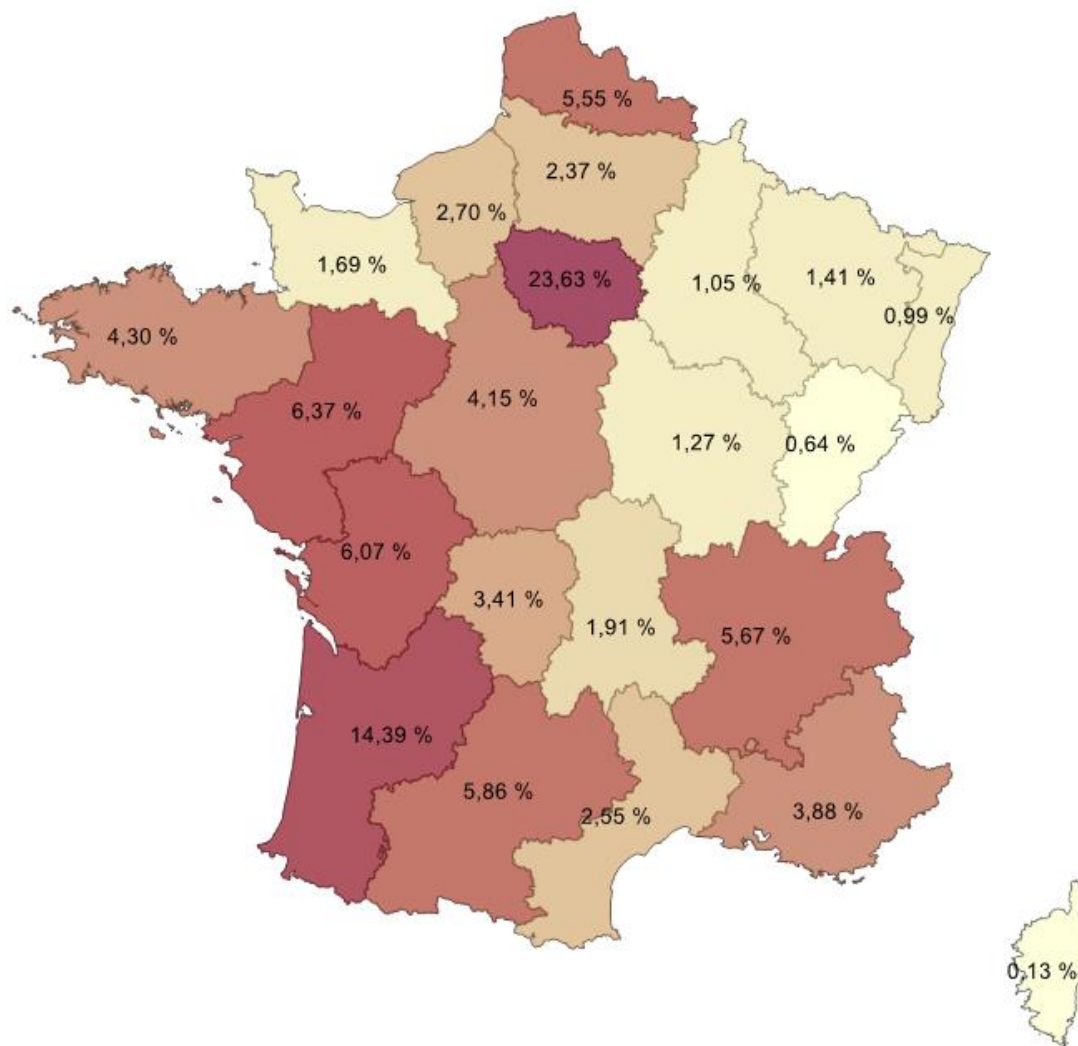
REPARTITION DES NUIITES PAR MOIS





FLUX VISION TOURISME

REPARTITION DES NUITÉES PAR REGION DE PROVENANCE



Pour mémoire en 2019 :

1. Royaume Uni : 29,10%
2. Pays Bas : 21,21%
3. Allemagne : 8,17%



HOTELLERIE - LE PARC AU 01/01/2022

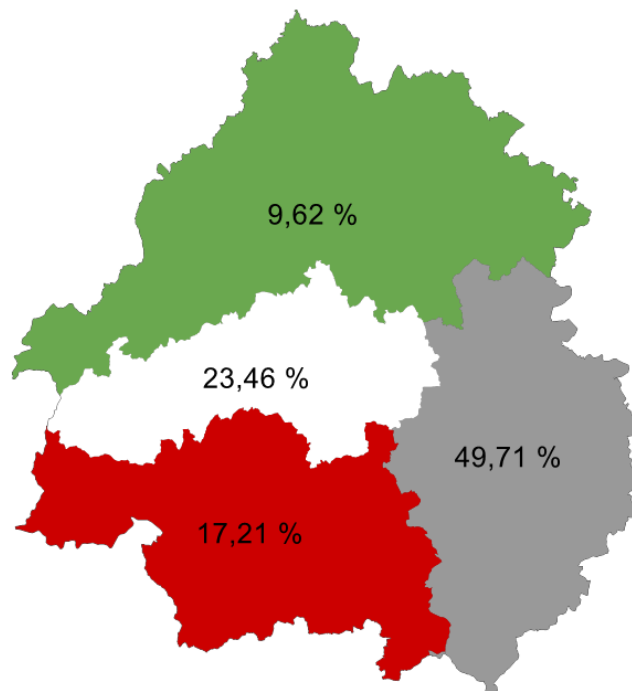
200 hôtels – 9 572 lits

REPARTITION PAR CLASSEMENT

<i>Classement</i>	<i>Nombre d'établissements</i>	<i>Nombre de lits</i>
Non classés	74	2 609
1*	4	271
2*	35	1 622
3*	66	3 720
4*	21	1 350
5*	0	0

Evolution 2021/2022 des lits d'hôtels classés : - 12,6% ; des lits non classés : + 64,11%
NB. : Les évolutions des lits non classés s'expliquent par le report des classements après la crise sanitaire
Evolution totale du nombre de lits : + 0,2%

REPARTITION PAR PERIGORD





HOTELLERIE - LA FREQUENTATION 2022

973 952 nuitées en 2022 - Nuitées en baisse de 3,4% par rapport à 2019

Nuitées françaises : 763 877 nuitées (78,4% des nuitées totales) : - 0,3%/2019

Nuitées étrangères : 210 075 nuitées (21,6% des nuitées totales) : - 13%/2019

REPARTITION DES NUITÉES PAR TERRITOIRES

<i>Mai à Décembre</i>	<i>Nuitées françaises</i>	<i>Nuitées étrangères</i>	<i>Total nuitées</i>	<i>Evolution 2022/2019</i>
Périgord Noir	358 298	116 669	474 967	+ 2,8%
Reste département	405 579	93 406	498 985	- 8,6%
Le Grand Périgueux	211 458	36 014	247 472	- 11,8%
C.A. Bergeracoise	104 268	27 187	131 455	- 6,4%
C.C. Sarlat Périgord Noir	201 277	70 989	272 266	+ 1,0%
C.C. Vallée de l'Homme	66 533	24 314	90 847	+ 3,0%



HOTELLERIE – LA FREQUENTATION 2022

Hausse des nuitées belges (+19,47%) et suisses (+18,18%) par rapport à 2019

LES NUITÉES ÉTRANGÈRES

	Nuitées 2022	% des nuitées étrangères	Evolution 2019/2022
Allemagne	24 621	11,73%	+ 5,74%
Belgique	② 30 069	14,32%	+ 1,14%
Espagne	24 356	11,60%	- 21,50%
Irlande	2 339	1,11%	+ 19,64%
Italie	6 863	3,27%	+ 1,31%
Pays Bas	12 710	6,05%	+ 11,22%
Royaume Uni	① 36 682	17,47%	- 26,86%
Suisse	14 313	6,82%	+18, 37%
Reste Europe	17 393	8,28%	- 25,05%
Etats Unis	③ 26 730	12,73%	- 8,90%
Canada	3 114	1,48%	- 13,60%
Autres Pays d'Amérique	2 495	1,19%	- 41,46%
Asie / Océanie / Proche et Moyen Orient	7 232	3,44%	- 46,16%
Autres pays	1 076	0,51%	- 0,74%
TOTAL	209 993	100%	- 13%

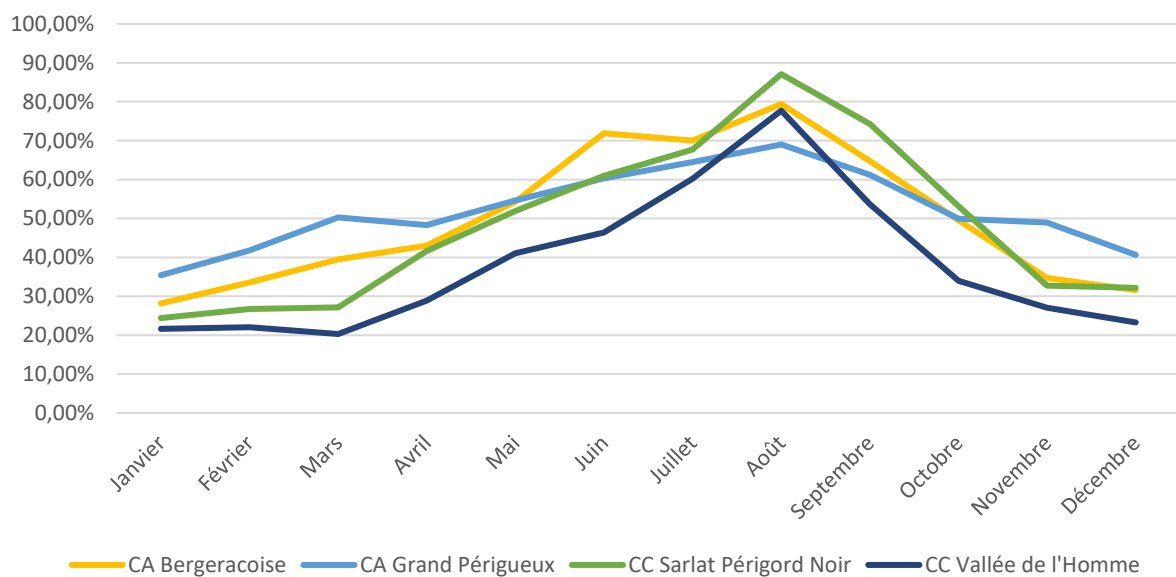
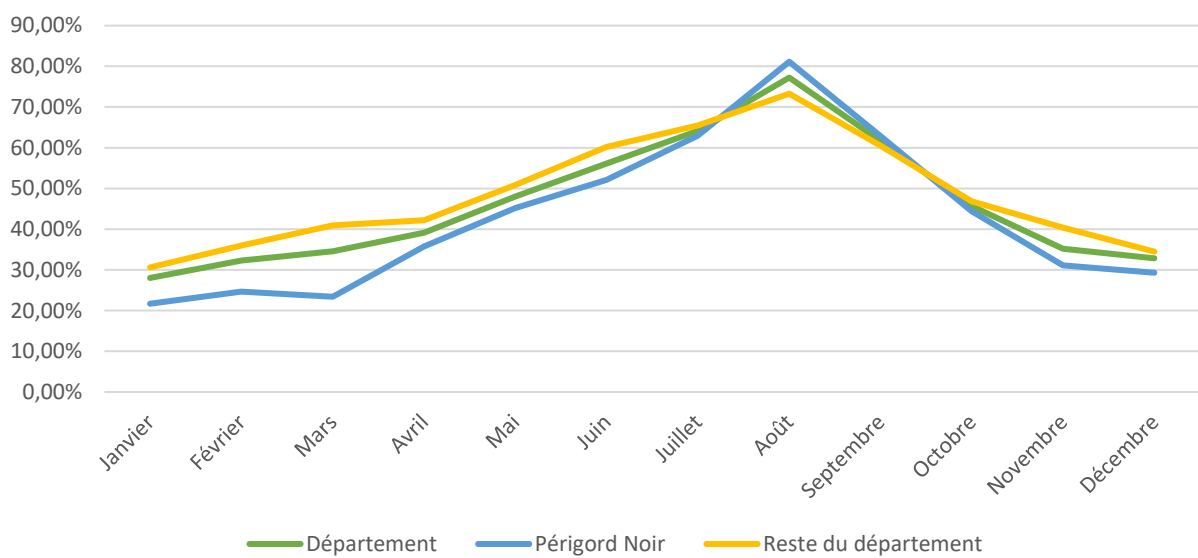


HOTELLERIE - LA FREQUENTATION 2022

Taux d'occupation moyen : 49,2%

En Périgord Noir : 48,8% et dans le reste du département : 49,5%

LES TAUX D'OCCUPATION



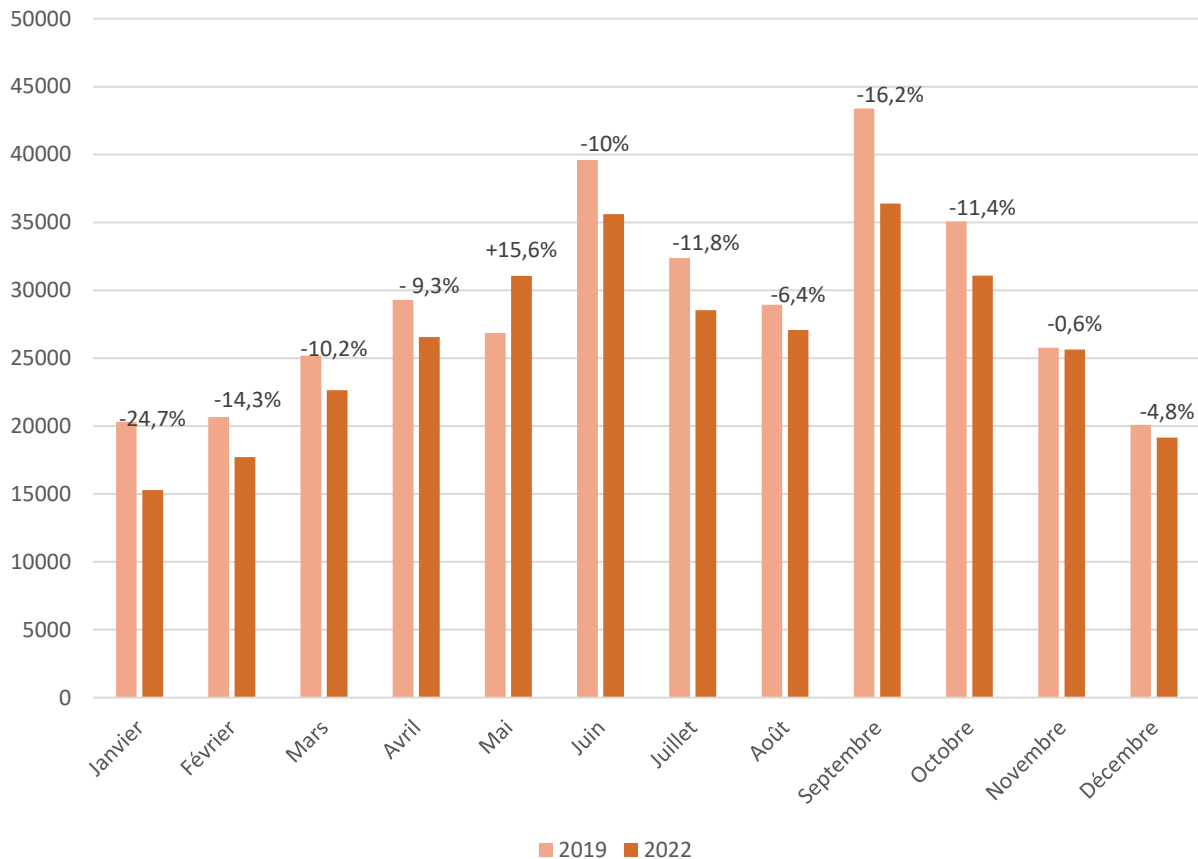


HOTELLERIE - LA FREQUENTATION 2022

LE TOURISME D'AFFAIRES

Entre 2019 et 2022, les nuitées de la clientèle professionnelle ont baissé de 8,87%.

Evolution des nuitées de la clientèle professionnelle





Camping

HOTELLERIE DE PLEIN AIR - LE PARC AU 01/01/2022

261 campings – 73 122 lits

REPARTITION PAR CLASSEMENT

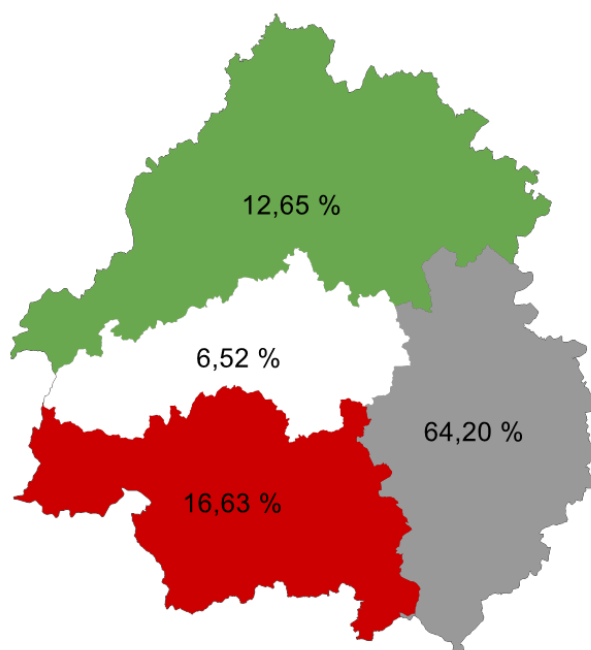
Classement	Nombre d'établissements	Nombre de lits
Non classés	82	6 608
1*	5	780
2*	31	6 189
3*	93	29 996
4*	40	18 354
5*	10	11 195

Evolution 2021/2022 des lits de campings classés : - 2,8% ; des lits non classés : + 27,7%

NB. : Les évolutions du nombre de lits non classés s'expliquent par le report des classements après la crise sanitaire

Evolution totale du nombre de lits : - 0,7%

REPARTITION PAR PERIGORD





Camping

HOTELLERIE DE PLEIN AIR -LA FREQUENTATION D'AVRIL A SEPTEMBRE 2022

3 424 471 nuitées d'Avril à Septembre (+ 3%/2019)

Nuitées françaises : 2 341 921 nuitées (68,4% des nuitées totales) : + 9,9%/2019

Nuitées étrangères : 1 082 551 nuitées (31,6% des nuitées totales) : - 9,3%/2019

REPARTITION DES NUITÉES PAR TERRITOIRES

	<i>Nuitées françaises</i>	<i>Nuitées étrangères</i>	<i>Total nuitées</i>	<i>Evolution 2019/2022</i>
Périgord Noir	1 684 026	753 516	2 437 542	+ 1,6%
Reste département	657 895	329 035	986 929	+ 6,5%
CC Domme – Villefranche du Périgord	273 949	99 837	373 786	+ 8,7%
CC de la Vallée de l'Homme	352 168	241 682	593 850	- 10,1% *
CC des Bastides Dordogne	252 363	109 231	361 594	+ 9,2%
CC Sarlat Périgord Noir	566 253	212 636	778 889	+ 4,6%

* : à rapprocher de la baisse du nombre d'emplacements sur la zone entre 2019 et 2022 : -2,5% sur la saison

LES NUITÉES ÉTRANGÈRES

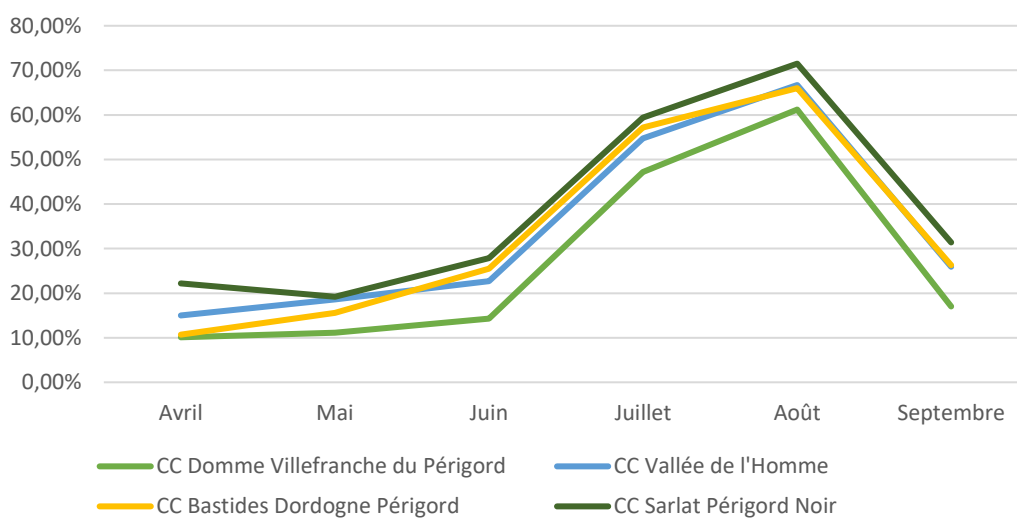
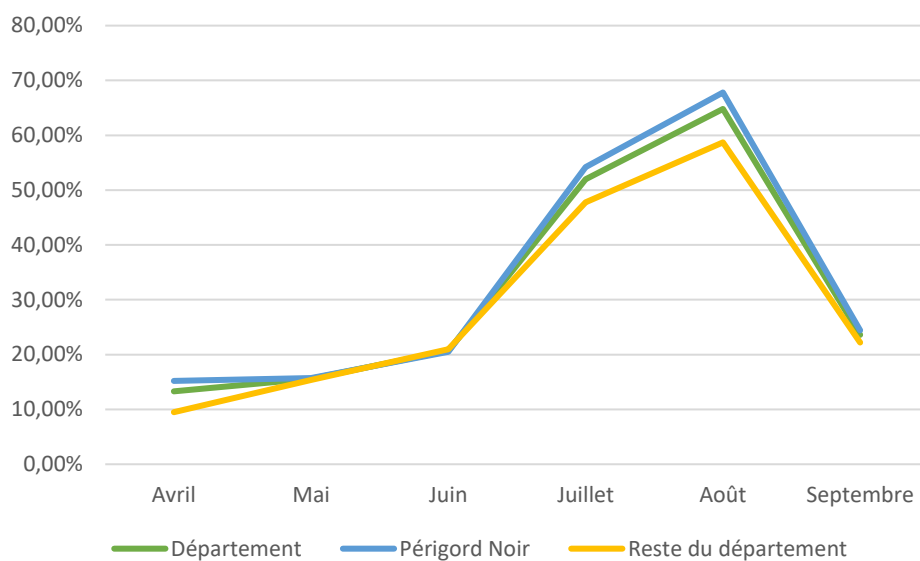
	<i>Nuitées 2022</i>	<i>% des nuitées étrangères</i>	<i>Evolution 2019/2022</i>
Allemagne	56 614	5,2%	- 8,8%
Belgique	③ 127 680	11,8%	+ 18,8%
Danemark	2 963	0,3%	+ 22,6%
Espagne	34 255	3,2%	- 35%
Italie	2 476	0,2%	- 46,7%
Pays Bas	① 585 733	54,1%	+ 3%
Royaume Uni	② 231 403	21,4%	- 33,4%
Suisse	16 903	1,6%	+ 32,7%
Reste Europe	22 072	2,0%	- 30,5%
Autres	2 452	0,2%	- 31,4%
TOTAL	1 082 551	100%	- 9,3%

HOTELLERIE DE PLEIN AIR - LA FREQUENTATION D'AVRIL A SEPTEMBRE 2022

Taux d'occupation moyen : 34,8%

En Périgord Noir : 36,2% et dans le reste du département : 32,0%

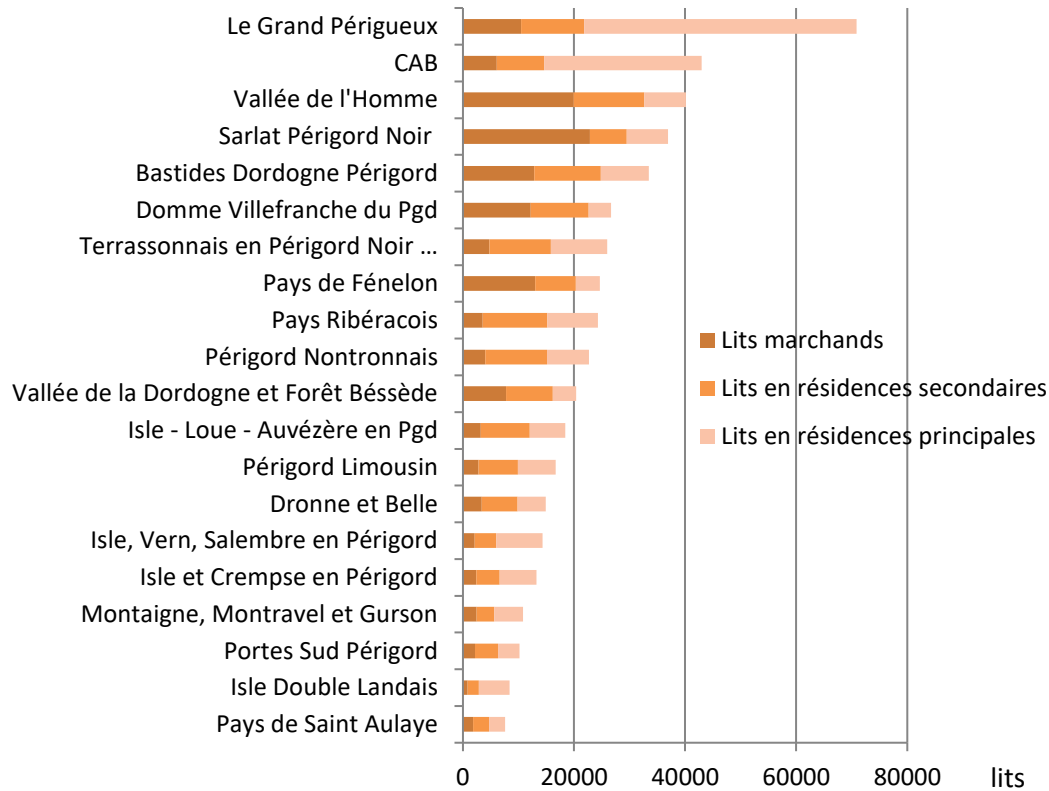
LES TAUX D'OCCUPATION



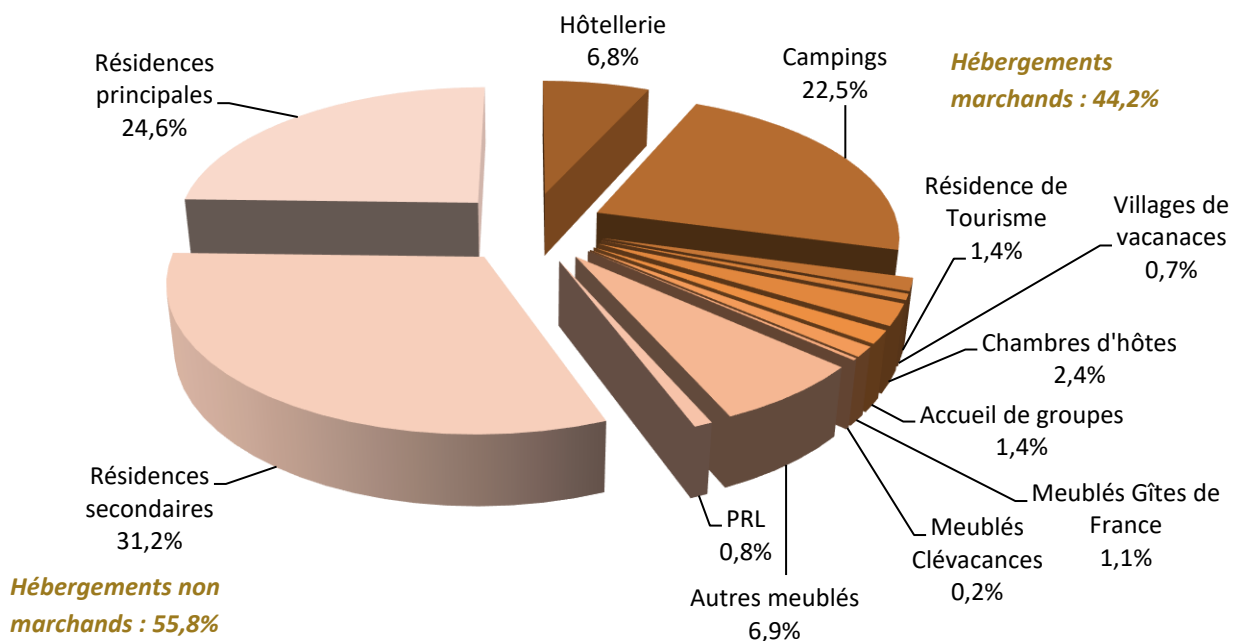


CALCUL DES RETOMBÉES ECONOMIQUES EN 2022

BASE DE CALCUL : Lits marchands et non marchands par EPCI

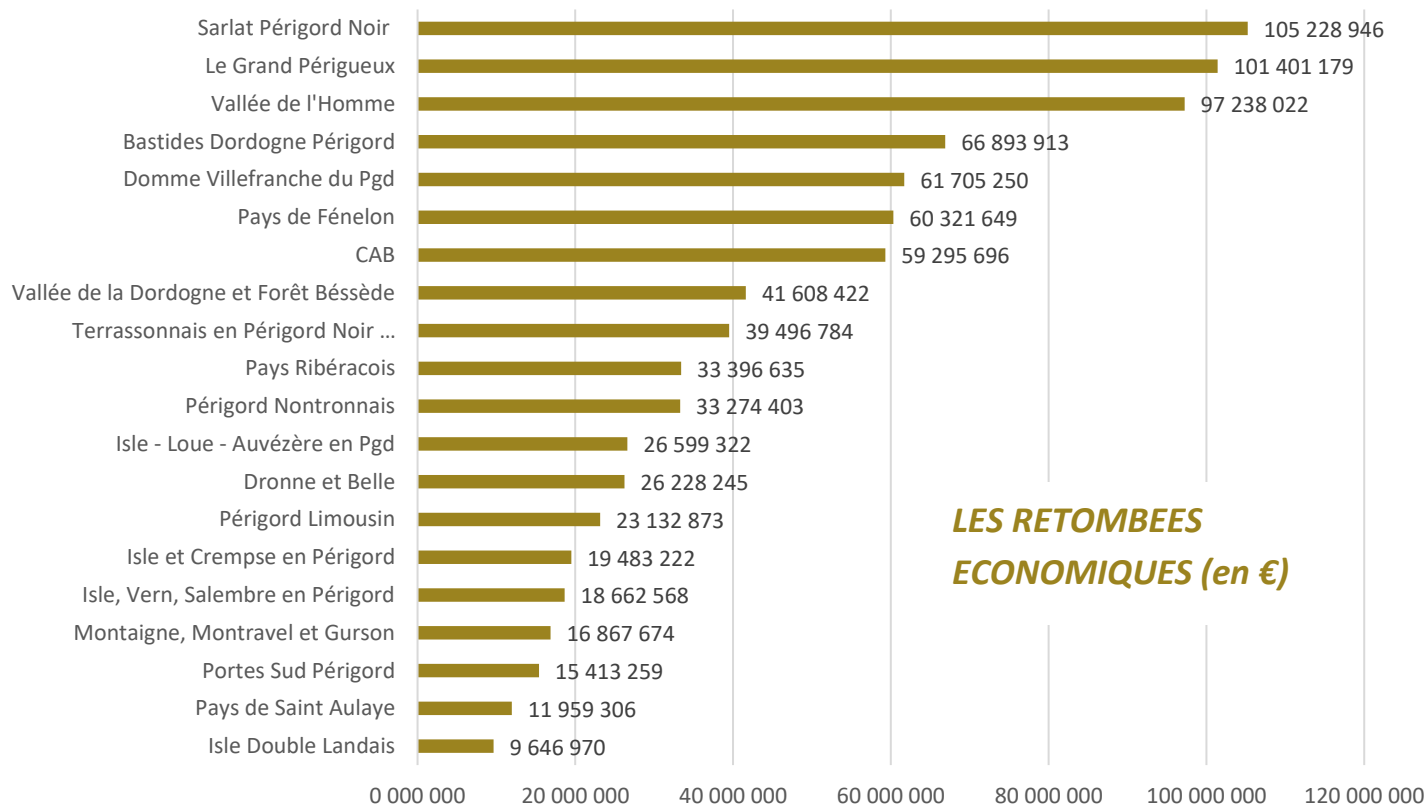
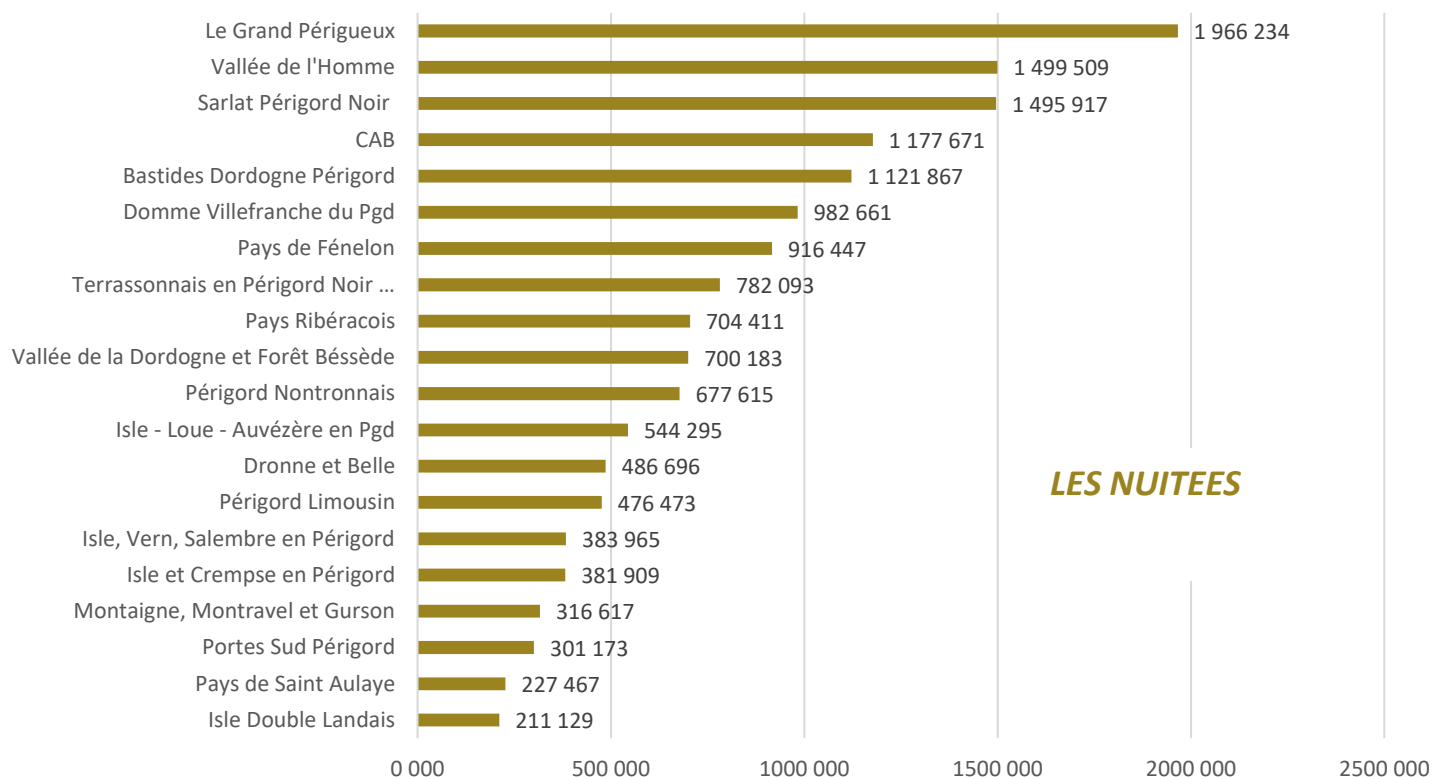


Répartition des nuitées par types d'hébergement (source : CDT24)





CALCUL DES NUITEES ET RETOMBEEES ECONOMIQUES EN 2022





AIRDNA 2022 : le trafic sur les plateformes de gestion du locatif



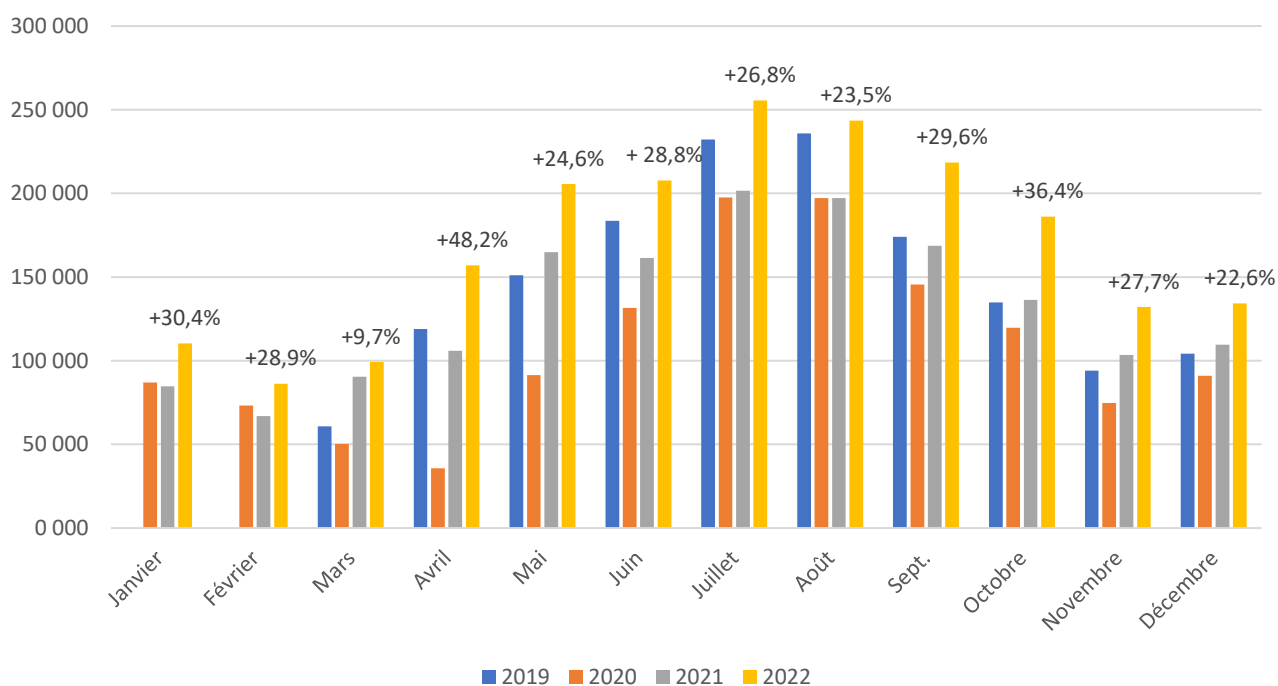
2 036 324 nuits proposées : + 28%/2021

1 115 712 nuits réservées : + 32,6%/2021

164 965 965 € de revenus générés : + 28,9%/2021

L'offre a explosé entre 2021 et 2022, avec de nouvelles installations d'hébergements : suite à la crise sanitaire en milieu rural notamment, et à la mise en location de résidences principales.

EVOLUTIONS MENSUELLES DES NUITS OFFERTES PAR LES PLATEFORMES OTA'S



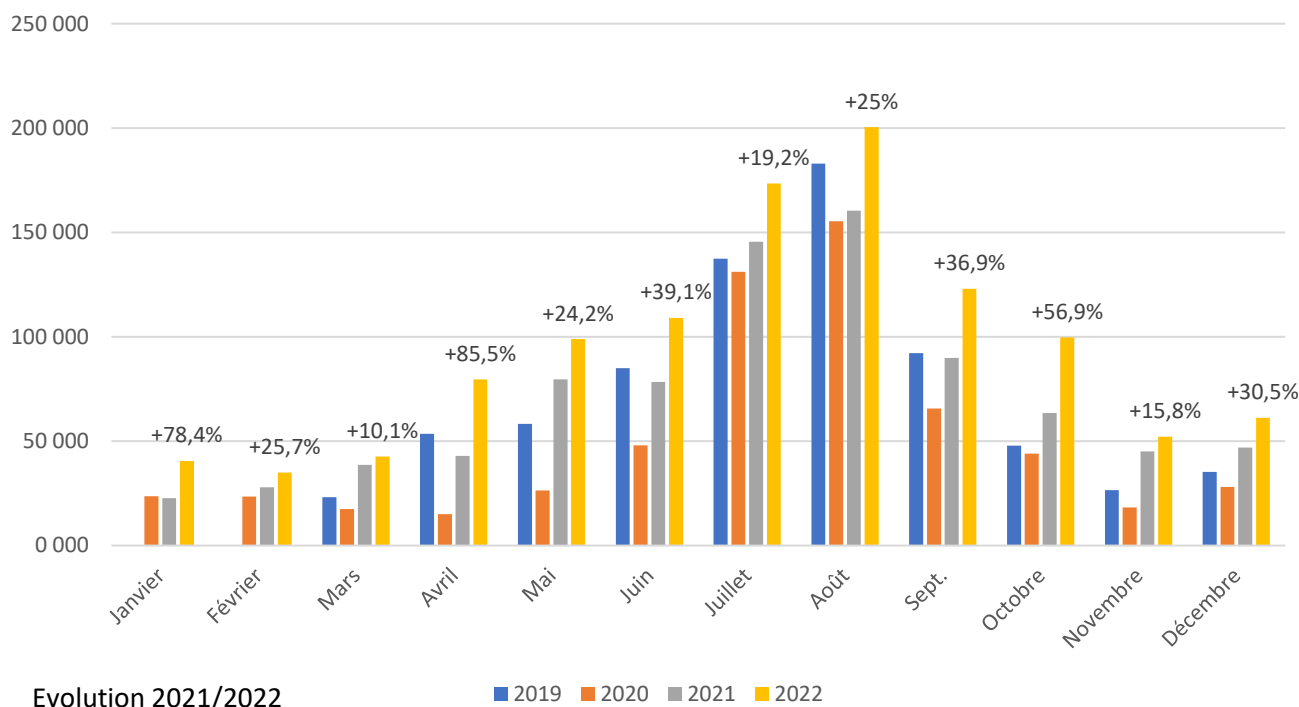
Evolution 2021/2022

OTA'S : on line travel agencies

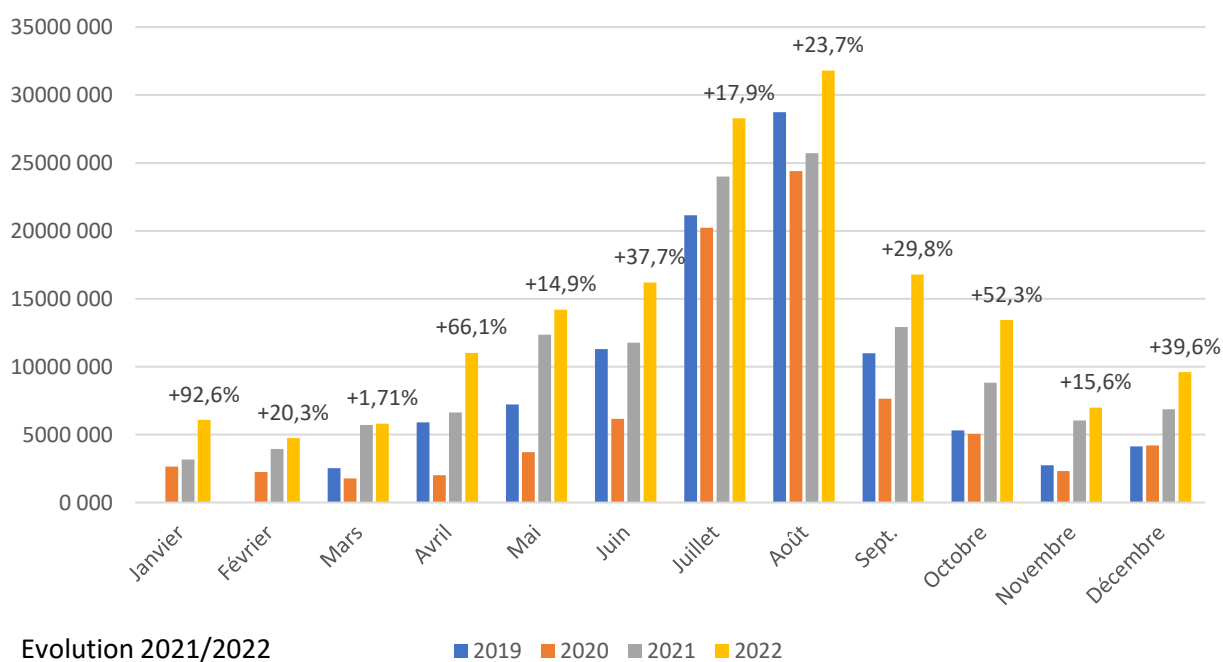


AIRDNA 2022 : le trafic sur les plateformes de gestion du locatif

EVOLUTIONS MENSUELLES DES NUITS RESERVEES VIA LES PLATEFORMES



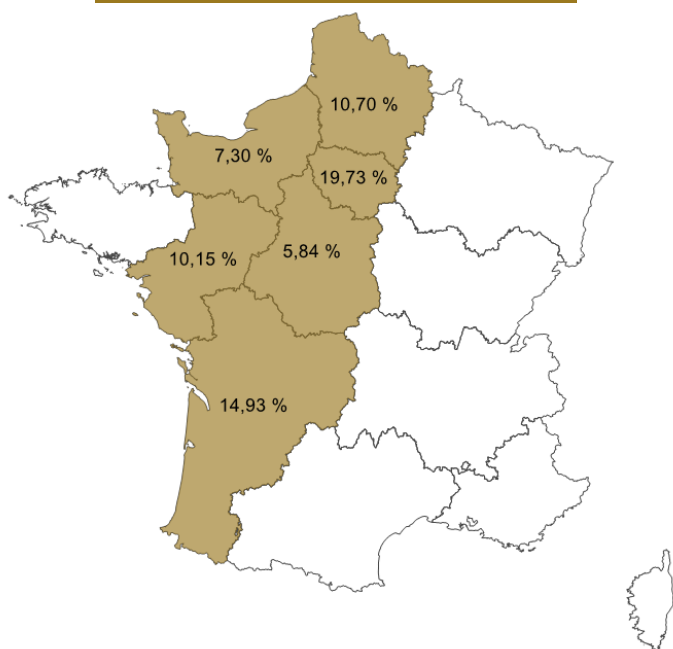
EVOLUTIONS MENSUELLES DES REVENUS GENERES PAR LES RESERVATIONS VIA LES PLATEFORMES



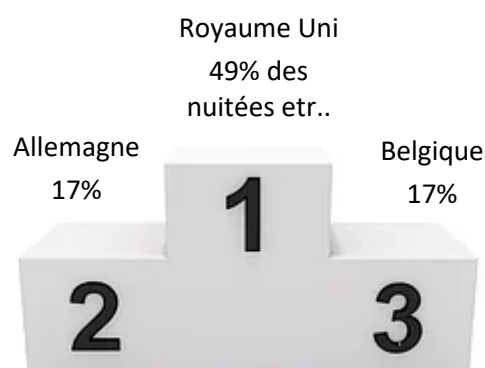
LES MEUBLES LABELISES – LA FREQUENTATION 2022 (cumul des 2 marques : Gîtes de France et Clévacances)

- 459 établissements interrogés – 66 répondants (14%)
- **114 170** nuitées de Mai à Septembre
- 91,9% de nuitées françaises – 8,1% de nuitées étrangères
- Taux d'occupation des lits : 30% - Taux d'occupation des unités : 46%
- Durée de séjour : **8,83 jours**
- Nombre moyen de semaines de location : **10,16 semaines**

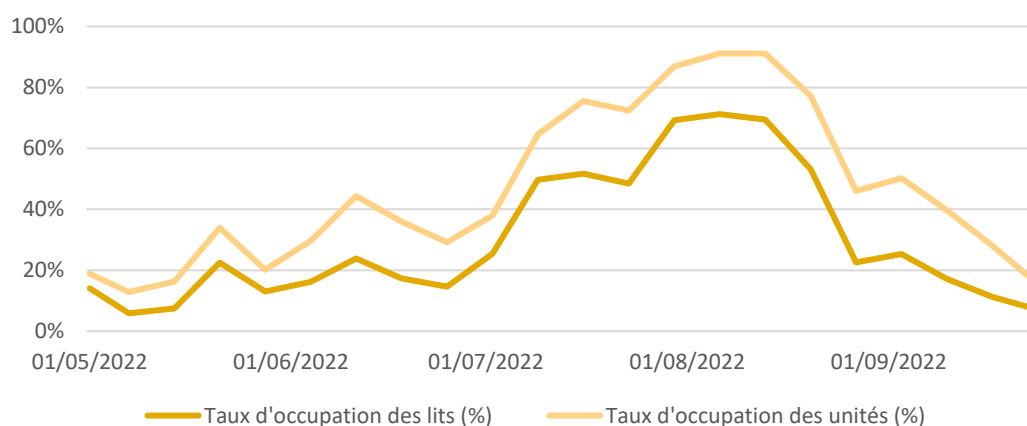
TOP 6 DES REGIONS FRANCAISES



TOP 3 DES PAYS ETRANGERS



COMPARAISON DES TAUX D'OCCUPATION

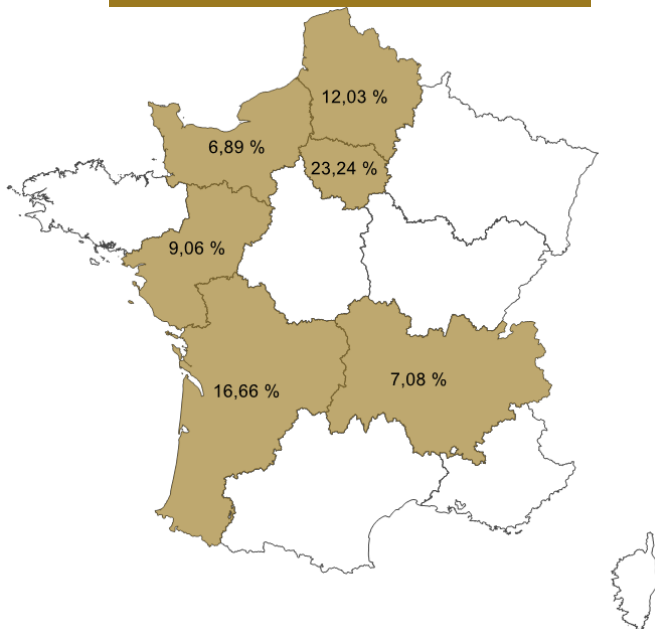




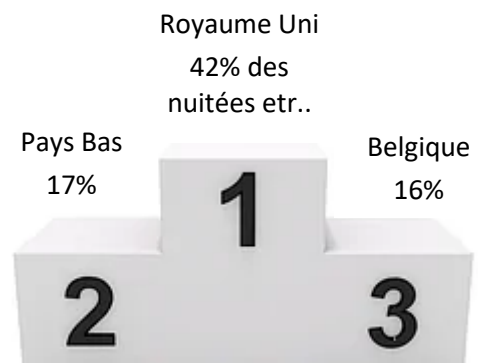
LES MEUBLES CLASSES ET NON CLASSES – LA FREQUENTATION 2022

- 5 525 établissements interrogés – 406 répondants (7%)
- **1 052 009** nuitées de Mai à Septembre
- 72,6% de nuitées françaises – 27,4% de nuitées étrangères
- Taux d'occupation des lits : 22% - Taux d'occupation des unités : 32%
- Durée de séjour : **7,59 jours**
- Nombre moyen de semaines de location : **6,94 semaines** (8,58 semaines pour les meublés classés et 5,99 semaines pour les meublés non classés)

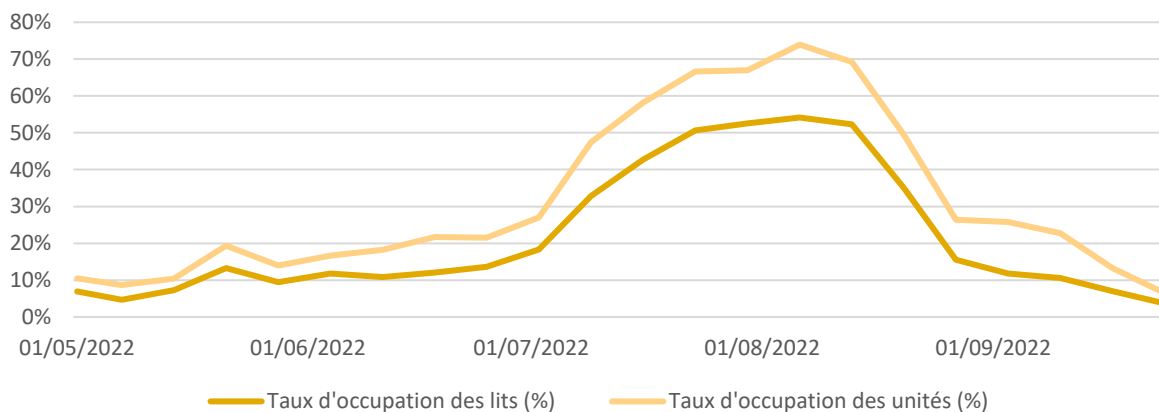
TOP 6 DES REGIONS FRANCAISES

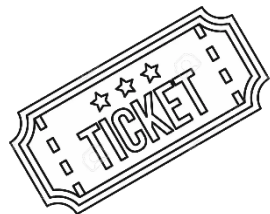


TOP 3 DES PAYS ETRANGERS



COMPARAISON DES TAUX D'OCCUPATION





LES SITES ET MONUMENTS

L'OFFRE

Type de sites	Nombre
Gisements	9
Grottes et abris ornés	10
Grottes et gouffres à cristallisations	5
Villages et sites troglodytiques	7
Châteaux	55
Abbayes et prieurés	11
Parcs et jardins	33
Musées	68
TOTAL	198

LA FREQUENTATION

EVOLUTION DE LA FREQUENTATION

+ 26,3% de visiteurs entre 2021 et 2022
(63 répondants)

+ 3,4% de visiteurs entre 2019 et 2022
(47 répondants)

TOP 5 DES SITES LES PLUS VISITES

(parmi les répondants aux enquêtes du CDT)

1. Centre d'Art Pariétal Lascaux
2. Château de Castelnaud
3. Jardins de Marqueyssac
4. Gouffre de Proumeyssac
5. Parc du Bournat

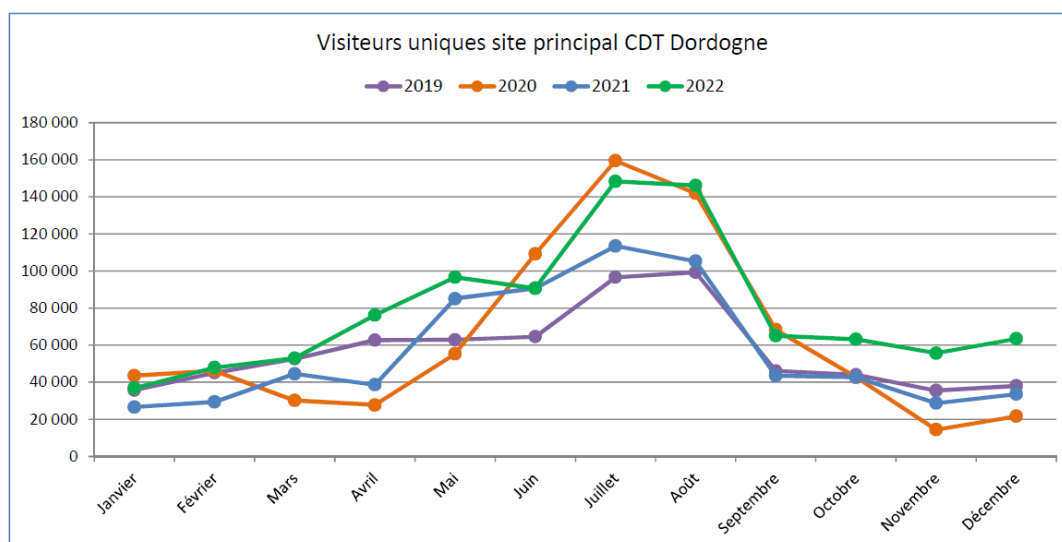


LES SITES INTERNET DU CDT DORDOGNE

REPARTITION DES VISITEURS UNIQUES ET DES SESSIONS POUR LES SITES INTERNET * DU CDT EN 2022

Mois	Visiteurs uniques	Sessions
Janvier	38 723	44 529
Février	52 534	62 111
Mars	63 978	76 149
Avril	108 322	137 603
Mai	108 357	130 127
Juin	95 346	115 188
Juillet	155 814	194 095
Août	153 847	190 895
Septembre	68 041	81 330
Octobre	65 920	78 803
Novembre	57 343	67 344
Décembre	68 324	82 135
TOTAL	937 949	1 260 309
Moyenne par mois	78 162	105 026

Evolution 2021/2022 : + 34,5% de visiteurs uniques, + 47,7% de sessions



2 845 581 pages vues sur l'ensemble des sites pour l'année 2022

* Sites Internet du CDT : CDT + Clévacances + Canoë + Service réceptif + Châteaux en Fête



LA PAGE FACEBOOK DU CDT DORDOGNE

Adresse de la page Facebook du CDT : <https://www.facebook.com/DordognePerigordTourisme/>

Couverture (personnes uniques) : **3 337 095**

42 896 followers c'est-à-dire les mentions « j'aime » soit + 4 946 par rapport à 2021

47556 fans

140 publications

Photo la plus performante de l'année



Les Eyzies

© Déclic&Décolle

Publication du 22 novembre 2022

269 500 impressions

267 700 comptes touchés

6 700 mentions « j'aime » et réactions

522 commentaires

1 200 partages



LE COMPTE INSTAGRAM DU CDT DORDOGNE

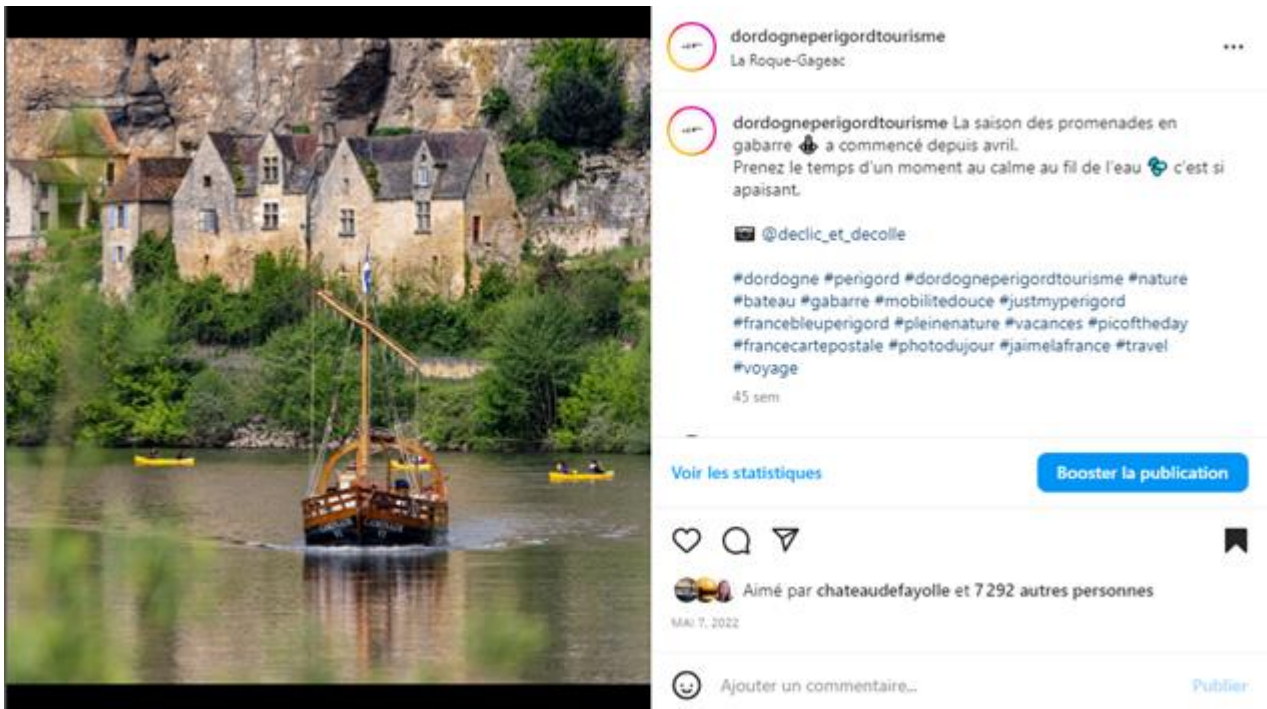
Adresse du compte Instagram du CDT : <https://www.instagram.com/dordogneperigordtourisme/>

Couverture (nombre de comptes uniques) : **1 495 495**

20 926 Followers soit + 2 686 nouveaux Followers

133 publications

Publication la plus performante de l'année



Lieu : La Roque Gageac

© Déclic&Décolle

Publication du 07 mai 2022

« J'aime »: 7293

Couverture : 126938

Enregistrements : 262

Impressions : 131048

Commentaires 83

LA GESTION DE LA RELATION CLIENT (GRC) PAR LE CDT24

1

Newsletter mensuelle : 1 430 535 envois cumulés de mails (+ 28% en 1 an) avec de nombreux contenus éditoriaux pour fidéliser les abonnés (120 000 adresses mail) :

- Expériences 12 articles rédigés (storytelling) et illustrés de photos de professionnels
- Podcasts Série de 6 épisodes autour des contes et légendes ; 3 000 écoutes cumulées
- Topito 12 articles thématiques rédigés autour de « top des ... »
- Agenda 8 évènements proposés en moyenne chaque mois
- Bons plans Des bons plans proposés avec offres commerciales

- Chiffres clés NL : 21 % de taux d'ouverture (+ 3 points / 2022), 2,5 % de taux de clics, seulement 0,4 % de taux de désinscription !

2

10 reportages photos - expériences thématiques avec un professionnel → étoffer banque d'images, illustrer des expériences nouvelles, raconter des histoires

3

Leviers de collecte et d'acquisition de contacts (les outils) → 21 270 nouveaux contacts en 2022

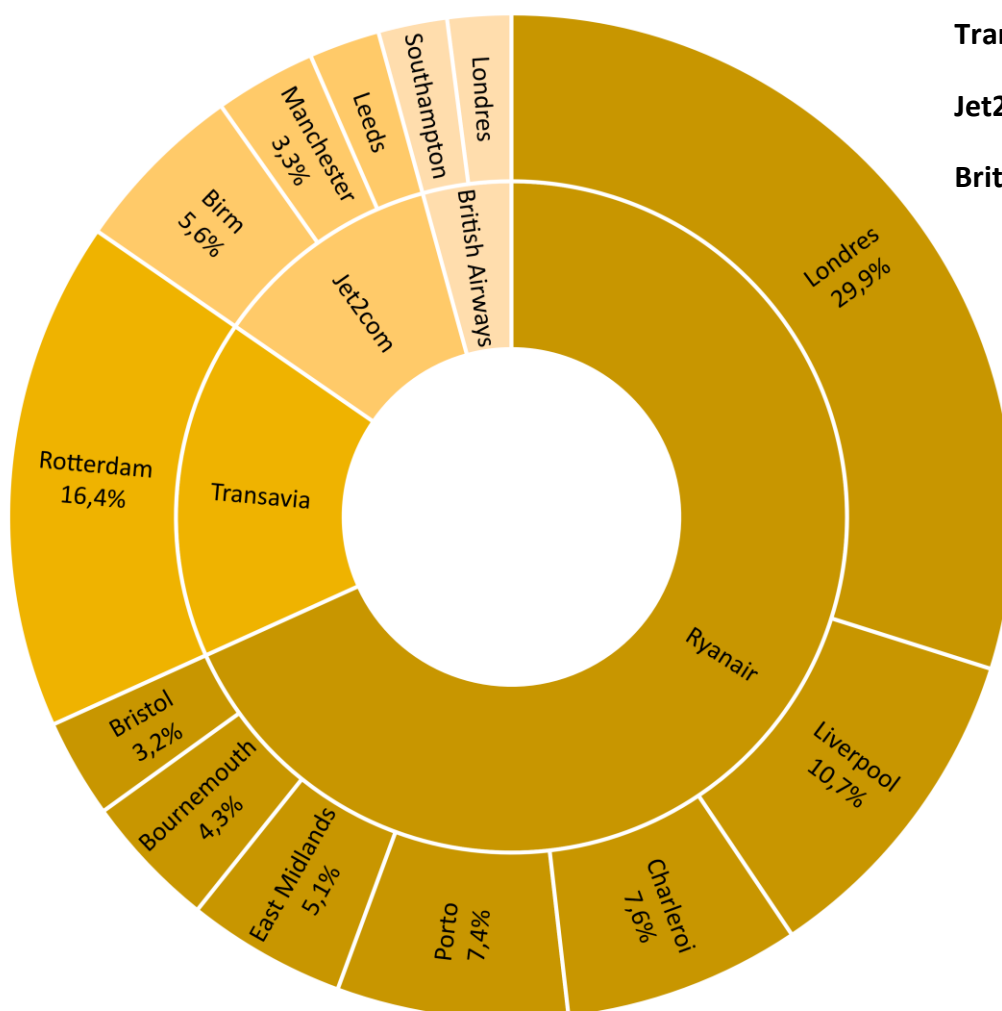
- Formulaire de contacts sites internet
- Wifi territorial dans les offices de tourisme
- Téléchargement de livres blancs « Les essentiels » du CDT et des OT partenaires de la GRC

L'AÉROPORT BERGERAC DORDOGNE PERIGORD

222 562 passagers en 2022 (+220,40%/2021)

Taux de remplissage : 67,7%

REPARTITION DES PASSAGERS PAR DESTINATIONS ET COMPAGNIES



Ryanair : 68,2% des passagers

Transavia : 16,4%

Jet2Com : 11,2%

British Airways : 4,2%

L'EMPLOI TOURISTIQUE EN DORDOGNE

Source : Insee, fichier « tous salariés » 2019, base « non salarié » 2019, recensement de la population (RP) 2019

10 574 emplois touristiques en Dordogne

Salaire horaire net moyen : 11,13 €

Age moyen : 40,36 ans

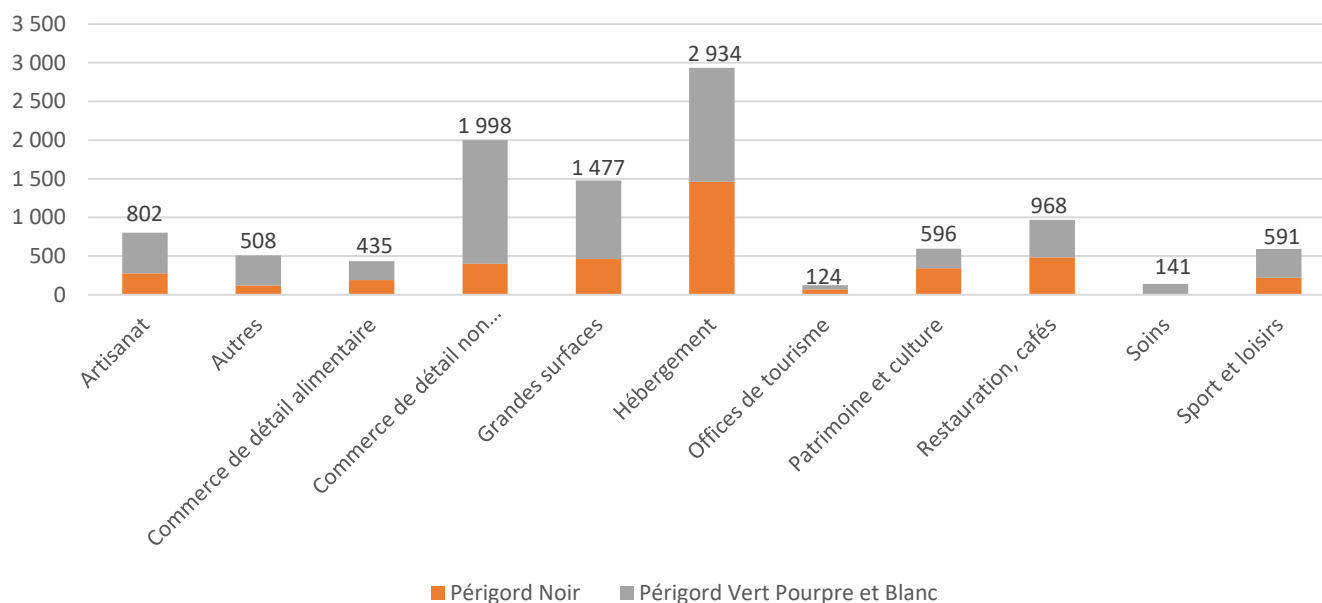
42,2% sont des hommes, 57,8% sont des femmes

71,62% des emplois sont des emplois à temps complet

Zone touristique	Emplois touristiques*	Part de l'emploi touristique dans l'emploi total	Part des salariés (%)	Part des non-salariés (%)
Dordogne	10 574	9,5	73,0	27,0
Périgord Noir	4 042	18,5	72,6	27,4
Périgord Vert Pourpre et Blanc	6 532	7,3	73,2	26,8
Nouvelle-Aquitaine	134 306	7,1	79,5	20,5

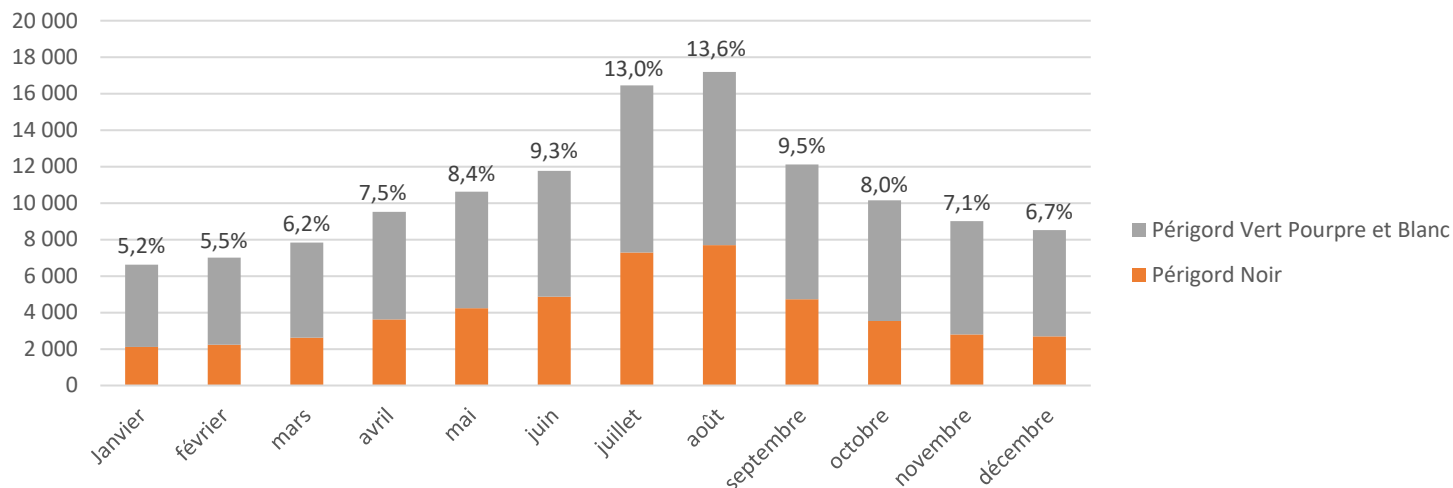
* L'emploi touristique est l'emploi lié directement à la présence de touristes sur le département.

REPARTITION DES EMPLOIS PAR SECTEURS D'ACTIVITES (en nombre)

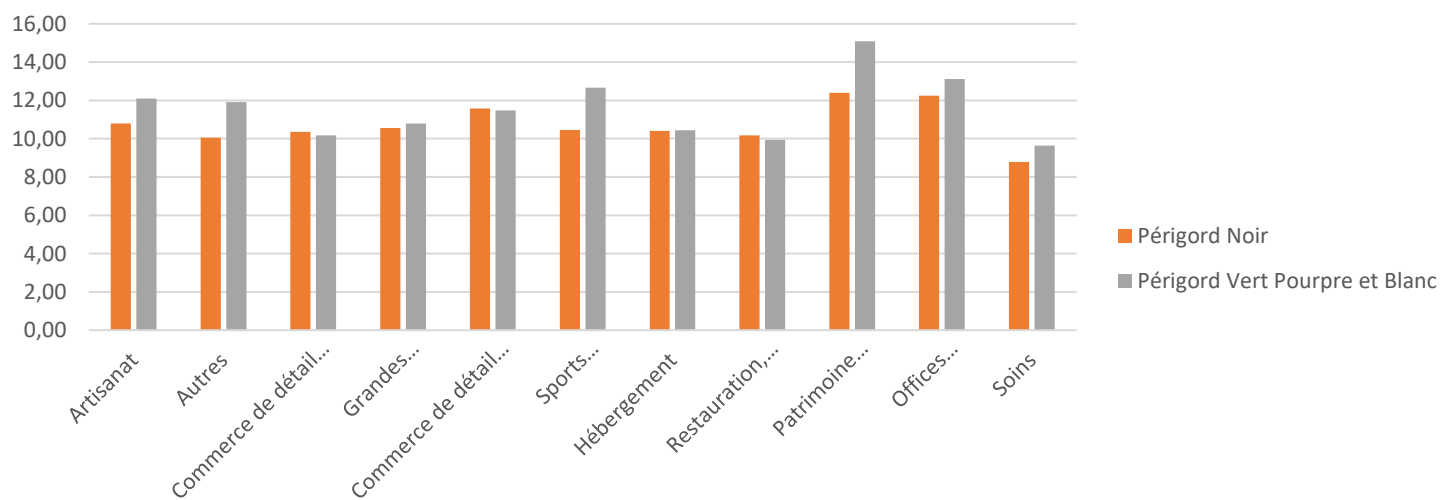


L'EMPLOI TOURISTIQUE EN DORDOGNE

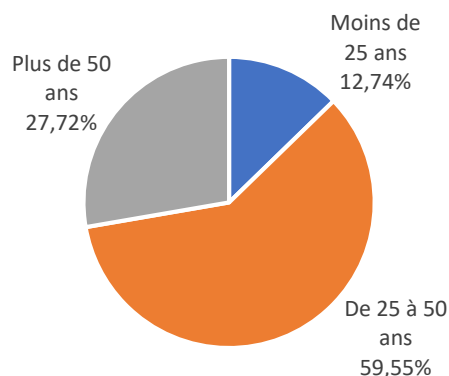
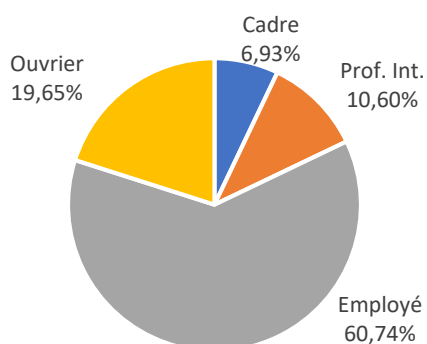
LA SAISONNALITE



LE SALAIRE HORAIRE NET



LES CARACTERISTIQUES DE L'EMPLOI SALARIE

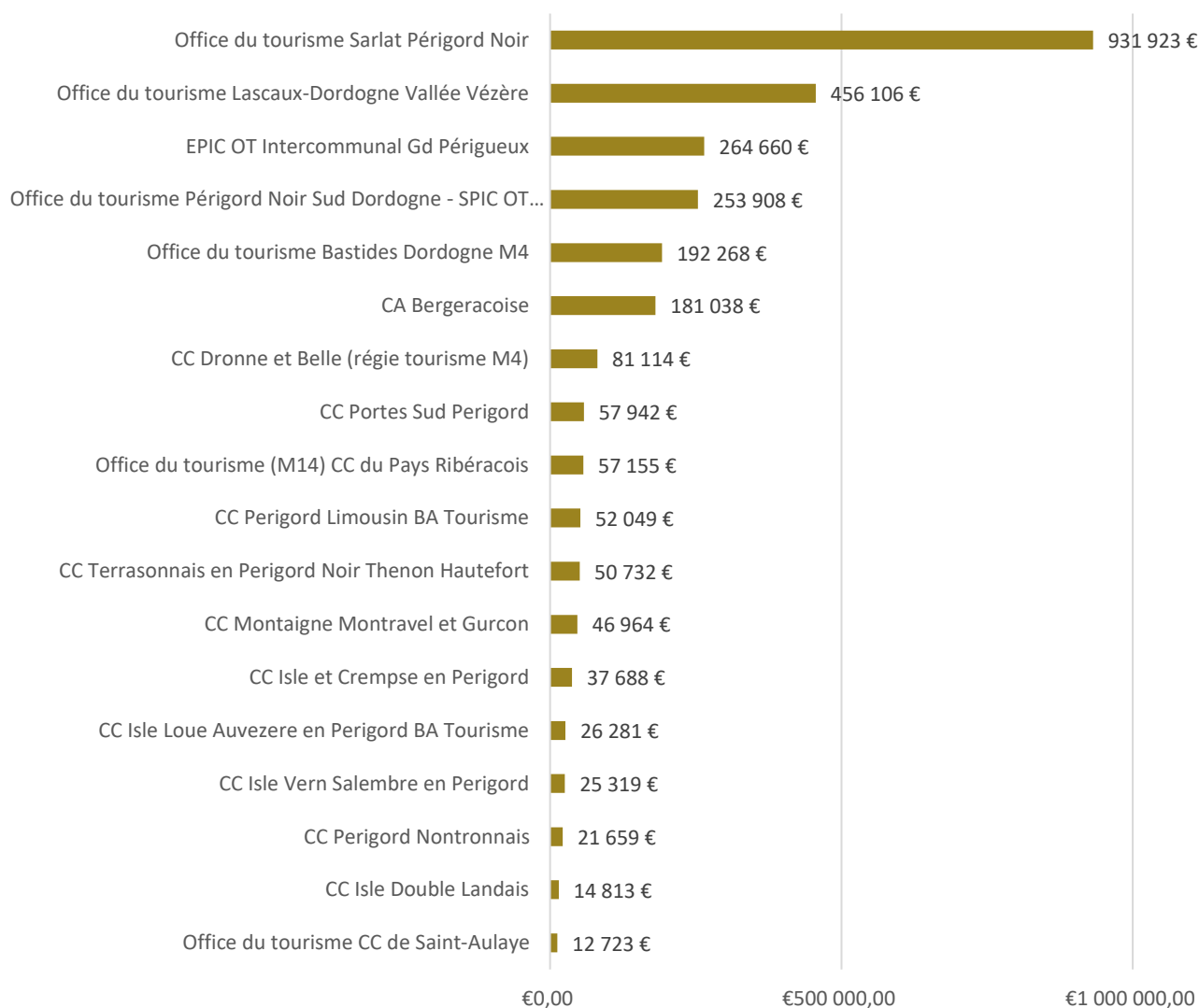


LA TAXE DE SEJOUR

Source : Service Tourisme – Conseil Départemental de la Dordogne

Montant de la taxe de séjour 2021 (perçue en 2022) : 2 764 343 €

Taxe additionnelle départementale : 316 608 €



COMITE DEPARTEMENTAL DU TOURISME DE LA DORDOGNE



OBSERVATOIRE DE SUIVI DE L'ECONOMIE TOURISTIQUE

25 Rue Wilson – BP 40032

24002 PERIGUEUX CEDEX

Tel : 05.53.35.50.25 – 05.53.35.50.24

cdt24obs@tourismeperigord.com

Espacepro :

www.dordogne-perigord-tourisme.fr/pro/observatoire-55.htm