

Fréquentation touristique et perspectives 2022



14 Octobre 2022 – Bulletin N°7

OBSERVATOIRE DU COMITE DEPARTEMENTAL DU TOURISME DE LA DORDOGNE

25 Rue Wilson – BP 40032 – 24002 PERIGUEUX CEDEX - ☎ 05.53.35.50.25 - 📧 : cdt24obs@tourismeperigord.com

Contexte actuel et principales observations : (Source INSEE)

A l'échelle nationale, la dernière note de conjoncture de l'INSEE constate que la fréquentation touristique durant l'été 2022 est au-dessus de son niveau qu'avant-crise.

En effet, la clientèle résidente est nettement plus présente qu'en 2019 et demeure la principale composante du tourisme en France. Depuis Juin 2022, les habitants de France métropolitaine passent davantage de nuitées dans l'hébergement marchand (hôtels, campings, locations auprès de particuliers, ...) que dans le non-marchand (résidence secondaire, en famille ou chez des amis). La clientèle internationale est revenue aussi nombreuse qu'avant la crise sanitaire ; l'absence de touristes provenant de Chine, du Japon ou de Russie est compensée par la clientèle européenne. Les dépenses en voyages des touristes étrangers durant l'été 2022 dépassent de 7% celles de 2019, du fait des hausses de prix, notamment dans l'hôtellerie (+ 13% de Juin à Août par rapport à 2019) et la restauration (+ 8% par rapport à 2019). Avec une fréquentation et des prix en hausse, le chiffre d'affaires augmente de 14% dans l'hébergement et la restauration en Juillet 2022, par rapport à Juillet 2019.

Jusqu'en Juin 2022, les touristes résidents passaient leurs nuits autant en hébergement non marchand (en résidence secondaire, en famille, ou chez des amis) qu'en hébergement marchand, voire davantage en dehors de la période estivale.

Plus le niveau de revenu est élevé, plus les résidents partent en voyage. Les différences de taux de départ observées à l'été 2022 selon le niveau de revenu des résidents correspondent à la situation d'avant-crise.

Au final, le chiffre d'affaires de l'été 2022 progresse, au moins, au même rythme, sinon davantage, que les prix dans l'hébergement – restauration par rapport à l'été 2019.

Ces tendances observées au niveau national sont transposables au niveau de la Dordogne

Les dernières données (via Flux Vision Tourisme) confirment la tendance d'une très bonne saison 2022 confortée par l'excellente tenue de la clientèle française (qui dépasse 2019) et un léger tassement de la part des visiteurs étrangers (en progression par rapport à 2021 mais toujours en retrait par rapport à 2019).

Fréquentation durant le mois de Septembre

Depuis le début de l'année, la Dordogne a accueilli plus de 15,8 millions de nuitées touristiques, soit une hausse de 6,2% par rapport à 2019 (soit une hausse de 924 300 nuitées)



Du 1^{er} au 30 Septembre 2022, les nuitées marchandes et non marchandes sont :

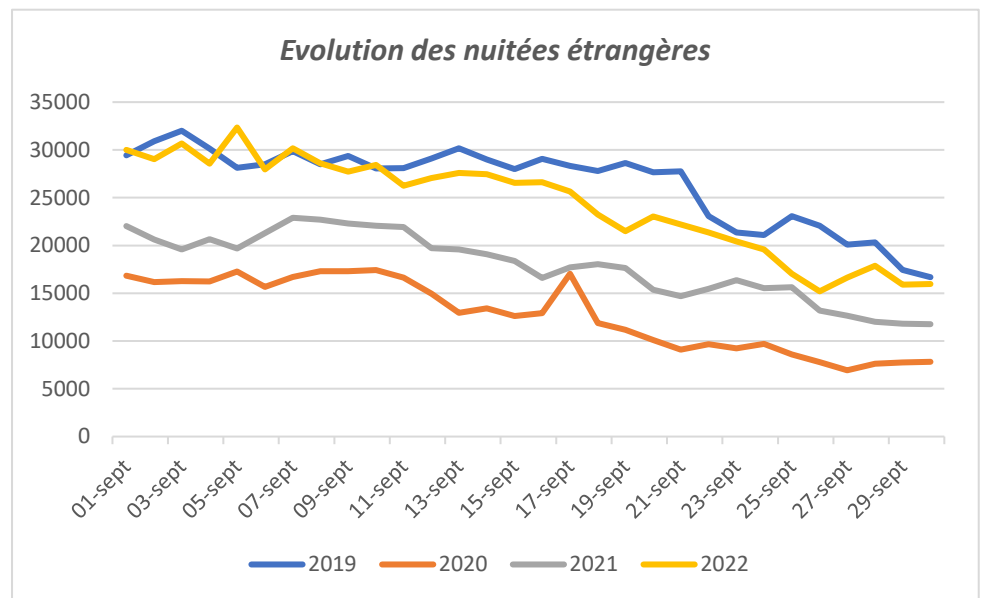
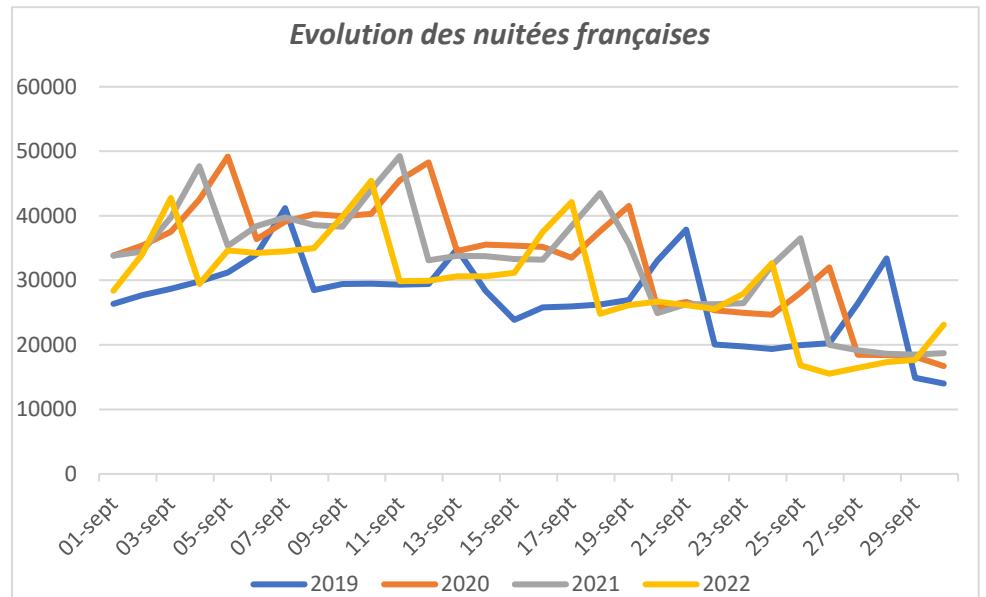
**Par rapport à Septembre 2019 : en hausse de 6,2%
+ 8,7%/2019 pour les nuitées françaises
- 7,9%/2019 pour les nuitées étrangères**

Par rapport à Septembre 2021 : Comme en Juillet et Août, les nuitées sont en hausse de 20,5% grâce aux nuitées étrangères (notamment néerlandaises et belges).

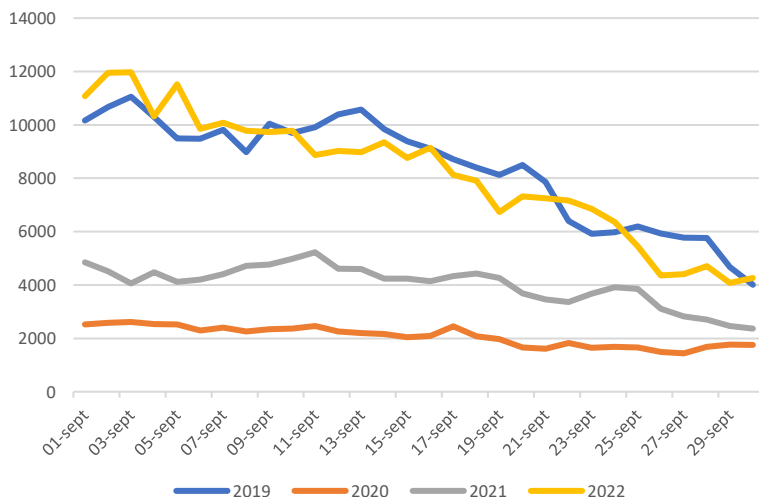
**- 10,6%/2021 pour les nuitées françaises
+ 36,1%/2021 pour les nuitées étrangères**

Les évolutions par nationalités indiquées ci-après concernent la période du 1^{er} au 30 Septembre.

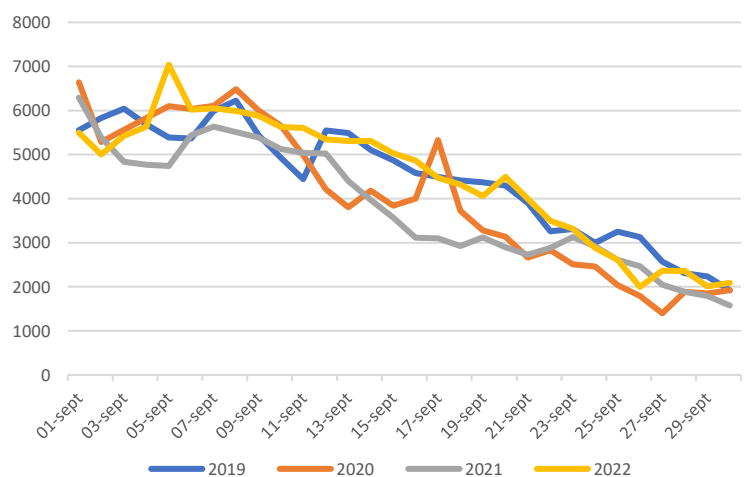
1 617 500 nuitées touristiques du 1^{er} au 30 Septembre



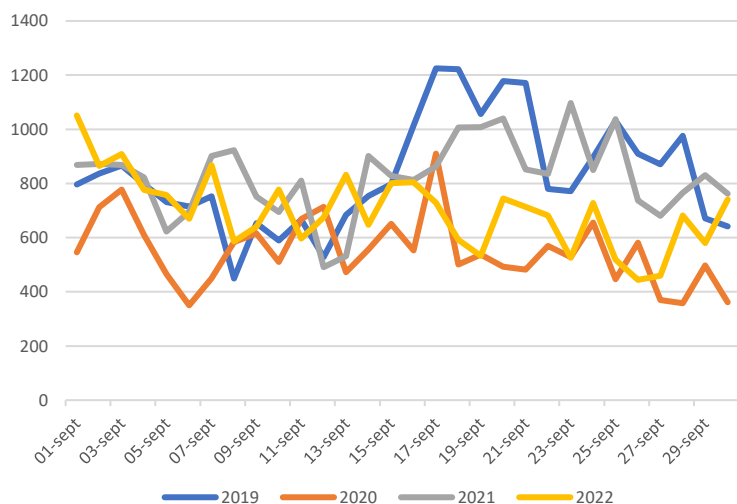
Evolution des nuitées britanniques (-2,4%/2019)



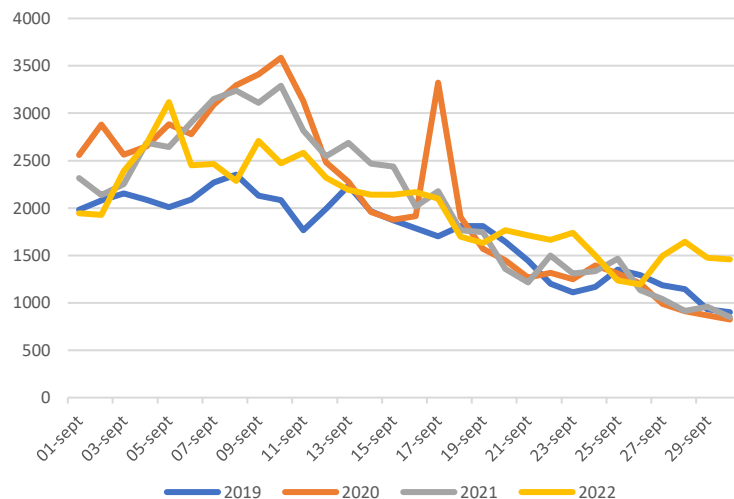
Evolution des nuitées néerlandaises (+0,85%/2019)



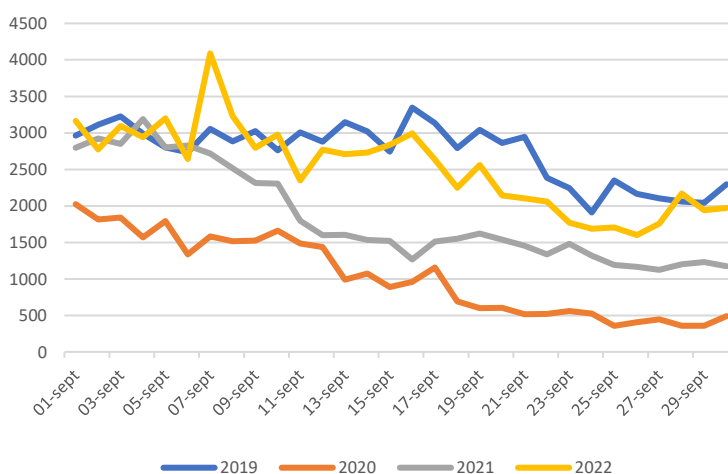
Evolution des nuitées espagnoles (-16,4%/2019)



Evolution des nuitées belges (+17%/2019)



Evolution des nuitées allemandes (-7,8%/2019)



Enquête de conjoncture CRT Nouvelle Aquitaine Septembre 2022 :

Interrogation : 16 au 21 Septembre 2022 – 256 répondants (hébergeurs, prestataires d'activités, offices de tourisme, cafés, traiteurs, restaurateurs)



La fréquentation totale en Septembre 2022 est satisfaisante pour 66% des répondants. Concernant la fréquentation française, elle est satisfaisante pour 69% d'entre eux, la fréquentation étrangère est également satisfaisante pour 58% des répondants.

En Périgord Noir, 71% des professionnels pensent que la fréquentation globale est satisfaisante, tout comme dans le reste du département, pour 55% d'entre eux.

En comparaison avec la saison 2021, 89% des prestataires répondants estiment la fréquentation totale satisfaisante.

Concernant le chiffre d'affaires, il est en hausse pour 74% des répondants, stable pour 15% et en baisse pour 11%.

Fréquentation des meublés via les plateformes de Janvier à Août 2022

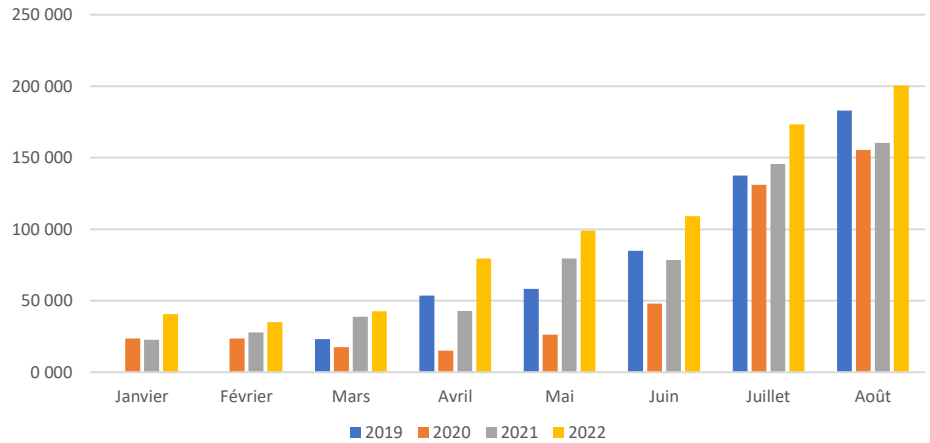
AIRDNA



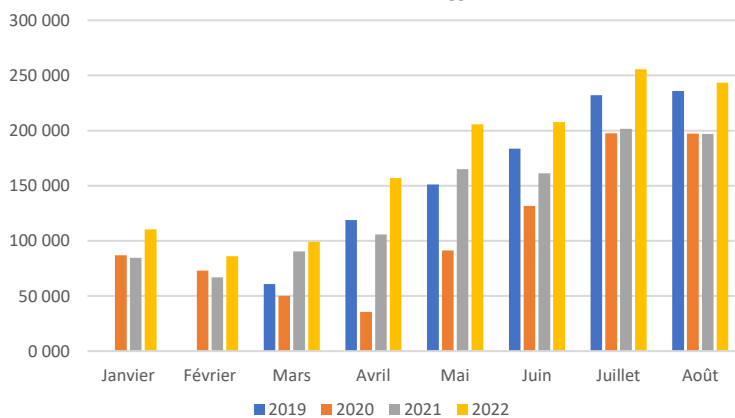
Evolution par rapport à 2021 :

Nuits offertes : + 27,3%
 Nuits réservées : + 30,8%
 Revenus générés : + 26,7%

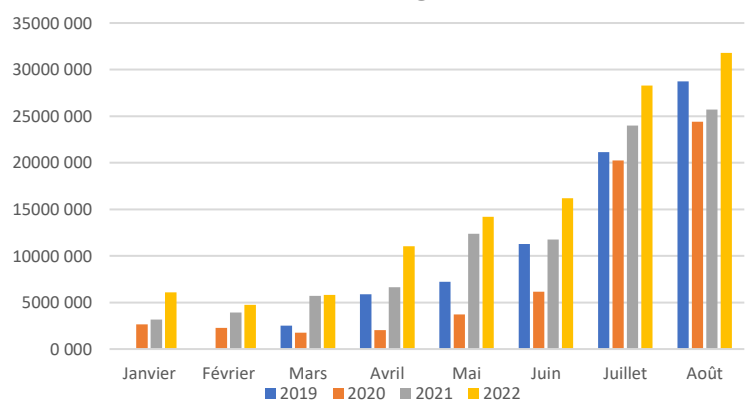
Evolution des nuits réservées



Evolution des nuits offertes



Evolution des revenus générés en euros



Perspectives de réservations via les plateformes collaboratives au 29 Sept. 2022

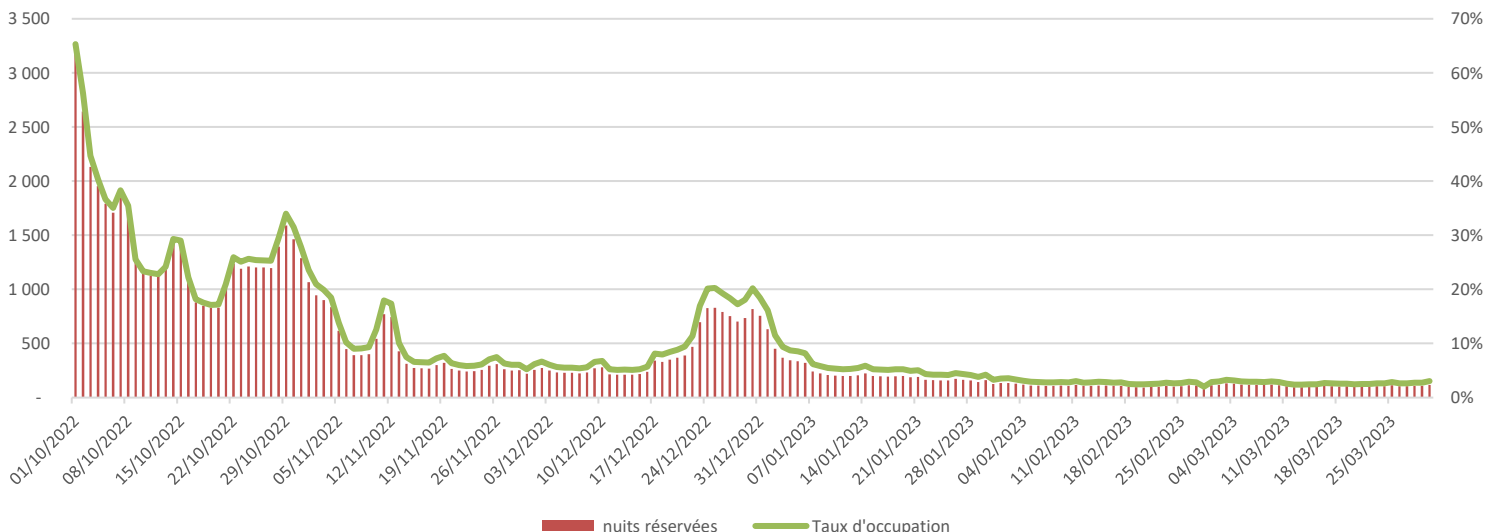
AIRDNA



PERSPECTIVES DES NUITS RESERVEES pour les mois à venir

	Octobre	Novembre	Décembre	Janvier	Février
2022	44 153	13 068	12 939	7 094	3 045
2021	38 039	11 732	9 764	6 267	3 199
Evolution 2022/2021	+ 16%	+ 11%	+ 33%	+ 13%	- 5%

Nuits réservées et taux d'occupation





Le prochain bulletin sera disponible aux alentours du 22 Novembre, pour un point sur la fréquentation des vacances de Toussaint et le week-end du 11 Novembre.

Sources : INSEE, Flux Vision Tourisme*, Airdna**, UMIH 24 et SHDPA 24

* **Flux Vision** est la solution Mobile Data Analytics qui fournit des indicateurs statistiques de fréquentation, de provenance et de déplacement à partir des informations techniques issues du réseau mobile Orange. Ces données concernent les hébergements marchands et non marchands.

** **Airdna** est une société qui fournit de nombreuses données issues d'un scraping (technique d'extraction du contenu de sites Web) des données des plateformes AirBNB, VRBO (groupe Abritel HomeAway)

© Obs CDT24/CD24